

Förslag till ändrad och utvidgad tomtindelning inom del av kv. Öskogen

i Umeå stad
Upprättat den 22 april 1959 av

Nils Östing
Stadsingenjör

Ingvar Jansson
Mättningsingenjör

Till denna karta hör särskild beskrivning.

Följer byggnadsnämndens beslut av den 28 april 1959, 187, 9 juli 1959, 333.
Betyger på tjänstens vägnar:

Nils Östing

KV. TEGSSKOGEN

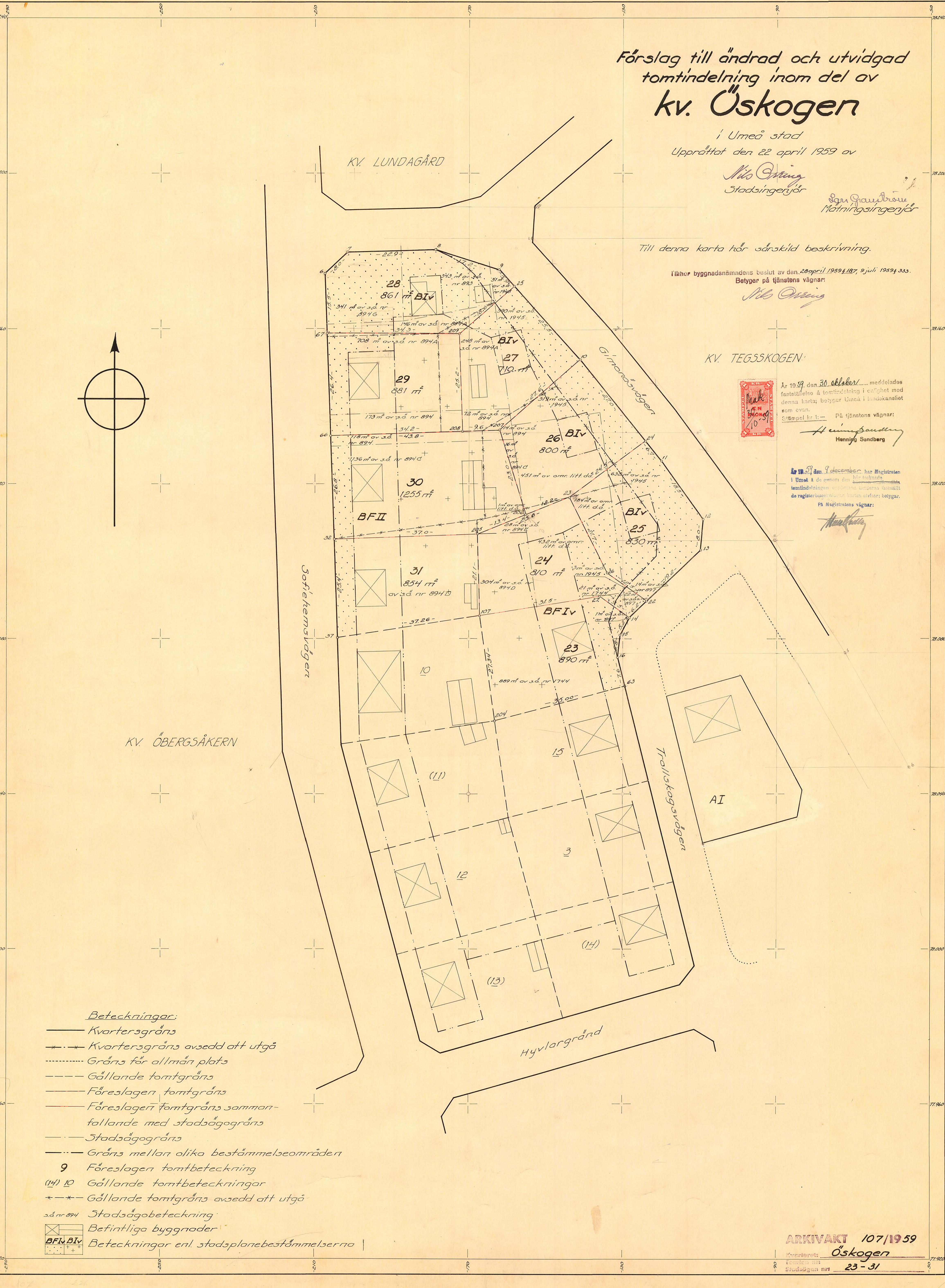
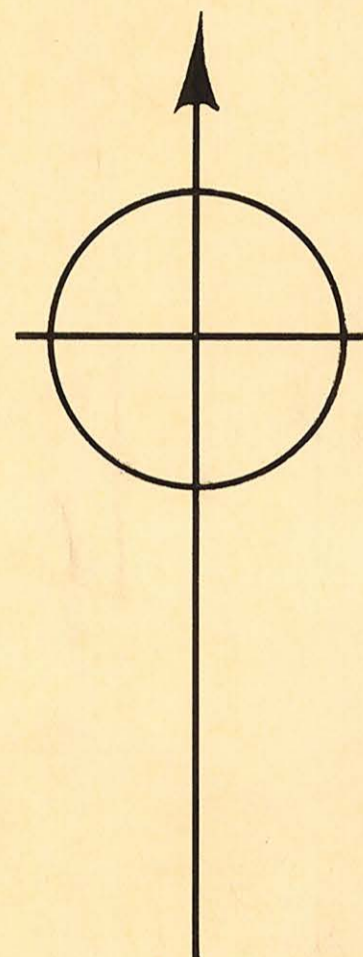


År 1959 den 30 oktober meddelades fastställelse & tomtindelning i enlighet med denna karta; betyger Umeå i landokansliet som ovan.
Stämpel kr. 10:- På tjänstens vägnar:

Hennig Sandberg

År 1959 den 9 december har Registraren i Umeå & de genom den här tekniska tomtindelningen uppkomna tomtarna, dessutom de registerbeteckningarna fastställt; betyger.
På Registrarens vägnar:

Hennig Sandberg



KV. ÖBERGSÅKERN

AI

- Beteckningar:**
- Kvarteregräns
 - - - Kvarteregräns avsedd att utgå
 - Gräns för allmän plats
 - Gällande tomtgräns
 - Föreslagen tomtgräns
 - Föreslagen tomtgräns sammanfallande med stadsägogräns
 - Stadsägogräns
 - Gräns mellan olika bestämelseområden
 - 9 Föreslagen tomtbeteckning
 - (14) 10 Gällande tomtbeteckningar
 - * - * Gällande tomtgräns avsedd att utgå
 - så nr 894 Stadsägobeteckning
 - ☒ Befintliga byggnader
 - ☒ Beteckningar enl. stadsplanebestämmelserna

III G3 133 59

LÄNSSTYRELSENS I VÄSTERBOTTENS LÄN
resolutionen i fråga om tomtindelning av
del av kvarteret Öskogen i Umeå stad;
given efter anslag Umeå i landskansliet
den 30 oktober 1959.

Byggnadsnämnden i Umeå stad har den 9 juli 1959 antagit ett av
stadsingenjören Nils Orring år 1959 upprättat förslag till ändrad
och utvidgad tomtindelning av del av kvarteret Öskogen i Umeå
stad, enligt vilket förslaget kvartersdelen indelats i nio tomter be-
tecknade med nr 23 - 31.

Förslaget har underställts länsstyrelsens prövning.

Mot förslaget ha Olivia Olsson och Knut Holmberg framställt er-
inringar.

Länsarkitekten i länet har yttrat sig i ärendet.

Länsstyrelsen fastställer tomtindelningen.

Den som är missnöjd med detta beslut har att, vid talans förlust,
inom en månad från denna dag däröver anföra besvär hos Konungen,
vilka besvär skola ingivas eller i betalt brev insändas till Kungl.
Kommunikationsdepartementet; dock att klagan må föras allenast av
sägare, som i ärendet framställt yrkande, vilket helt eller del-
vis lämnats utan bifall.


På länsstyrelsens vägnar:

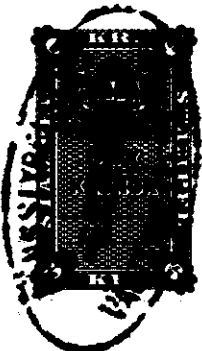

M. Collander

Den 28.59 den 9 december har Magistraten
i Umeå å de genom den här tecknade
tomtindelningen uppkomna tomterna fastställt
de registerbeteckningar, kartan utvisar; betygar.

På Magistratens vägnar:

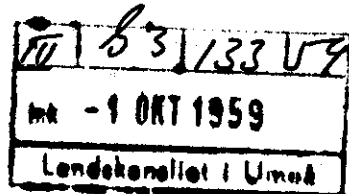
Stämpel 6;-
do å karta 1:- 2/11-59/SL
Summa kronor 7:- Byggnadsnämnden


2480K-107/1959



11370


Henning Sandberg



BESKRIVNING

ändrad och utvidgad // del av
till tomtindelning av kvarteret Öskogen

i Umeå stad.

Förutsättningar, motiv m. m.

Gällande stadsplaner fastställda av Kungl. Maj:t den 20 augusti 1956 och den 11 juli 1958.

Angående stadsplanebestämmelserna, se Bil. B.

Gällande tomtindelningar fastställda av Länsstyrelsen i Västerbottens län den 9 april 1952 och den 5 juni 1957.

Tillhör byggnadsnämndens beslut av den 28 april 1959 § 187, 9 juli 1959 § 333.
Betygar på tjänstens vägnar

Nils Orring

Kvartersgränsen mot Gimonäsvägen visar mindre avvikelser från stadsplanen beroende på att gällande stadsplan ej överensstämmer med förutvarande stadsplan i Gimonäsvägens förlängning söderut. För att erhålla samma gatubredd å Gimonäsvägen utan att ändra på fastställd tomtindelning av kvarteret Tegsskogen har denna avvikelse gjorts.

Umeå den 29 september 1959

I tjänsten:

Nils Orring
Stadsingenjör

Genom den föreslagna tomtindelningen indelas kvarteret i tomter, vilka beskrivas sålunda:

Tomt nr	Tomten angränsar			I tomten ingår		Tomtens areal m ²
	tomt, gata, plats e. d.	mellan gräns-punkterna	med längd m	fastighet, fastighetsdel eller tomtområde	areal m ²	
1	2	3	4	5	6	7
23	tomt nr 24	107-27	31.5			
	" " "	27-14	9.5			
	Trollskogsvägen	14-15	5.2			
	"	15-16	5.8			
	"	16-63	7.6			
	tomt nr 15	63-204	35.00	del av s.ä.o.897	1	
	tomt nr 10	204-107	27.34	" " s.ä. 1744	<u>889</u>	890 ✓
24	tomterna n:ris 30 och 26	205-23	25.6			
	tomt nr 25	23-26	21.7	del av s.ä. 1945	3	
	" " "	26-22	12.5	" " " 1744	21	
	Trollskogsvägen	22-14	6.2	" " s.ä.o.897	22	
	tomt nr 23	14-27	9.5	" " s.ä. 894 C	28	
	" " "	27-107	31.5	" " s.ä. 894 D	304	
	tomt nr 31	107-205	21.1	" " omr. litt.dä	<u>432</u>	810 ✓
25	tomt nr 26	23-24	24.5			
	Gimonäsvägen	24-11	6.7			
	"	11-12	18.5			
	Korsningen Gimonäsvägen - Trollskogsvägen	12-13	8.0			
	Trollskogsvägen	13-22	19.2	del av s.ä.o. 897	14	
	tomt nr 24	22-26	12.5	" " omr. litt.dä	184	
	" " "	26-23	21.7	" " s.ä. 1945	<u>632</u>	830 ✓
26	tomt nr 27	207-10	27.6			
	Gimonäsvägen	10-24	27.0	del av s.ä. 894	14	
	tomt nr 25	24-23	24.5	" " s.ä. 894 C	16	
	tomt nr 24	23-206	12.2	" " " 1945	319	

Tomt nr	Tomten angränsar			I tomten ingår		Tomtens areal m ²
	tomt, gata, plats e. d.	mellan gräns-punkterna	med längd m	fastighet, fastighetsdel eller tomtområde	areal m ²	
1	2	3	4	5	6	7
26	tomt nr 30	206-207	23.0	del av omr.litt.dä	<u>451</u>	800 ✓
27	tomt nr 28	209-25	18.6			
	Gimonäsvägen	25-10	25.5			
	tomt nr 26	10-207	27.6	del av s.ä. 894	72	
	tomt nr 30	207-208	9.6	" " " 894 A	248	
	tomt nr 29	208-209	25.2	" " " 1945	<u>390</u>	710 ✓
28	Gimonäsvägen	7-8	22.9			
	"	8-9	17.2			
	"	9-25	5.9			
	tomt nr 27	25-209	18.6	del av s.ä. 1945	31	
	tomt nr 29	209-67	34.3	" " " 894 A	146	
	Sofiehemsvägen	67-6	15.5	" " " 894 G	341	
	Korsningen Sofiehemsvägen - Gimonäsvägen	6-7	8.0	" " " 893	<u>343</u>	861 ✓
29	tomt nr 28	67-209	34.3			
	tomt nr 27	209-208	25.2			
	tomt nr 30	208-66	34.2	del av s.ä. 894	173	
	Sofiehemsvägen	66-67	26.4	" " " 894 A	<u>708</u>	881 ✓
30	tomterna nr:ris 29 och 27	66-207	43.8			
	tomt nr 26	207-206	23.0			
	tomt nr 24	206-205	13.4	del av omr.litt.dä	1	
	tomt nr 31	205-32	37.0	del av s.ä.894	118	
	Sofiehemsvägen	32-66	26.8	" " " 894 C	<u>1136</u>	1255 ✓

Tomt nr	Tomten angränsar			I tomten ingår		Tomtens areal m ²
	tomt, gata, plats e. d.	mellan gränspunkterna	med längd m	fastighet, fastighetsdel eller tomtområde	areal m ²	
1	2	3	4	5	6	7
31	tomt nr 30	32-205	37.0			
	tomt nr 24	205-107	21.1			
	tomt nr 10	107-37	37.26			
	Sofiehemsvägen	37-32	25.4	del av s.ä. 894 D	854	854
				Umeå den 22 april 1959		
				På tjänstens vägnar:		
				<i>Nils Östling</i>		
				Stadsingenjör		
Tillhör länsstyrelsens i Västerbottens län beslut den 30/10 1959. Umeå i landskansliet som ovan.						
				På tjänstens vägnar:		
				<i>Henning Sandberg</i>		
				Henning Sandberg		

1959 den 30 okt

LÄNSARKIVSBEKÄR 57
I VÄSTERBOTTENS LÄN
DNR 6747 DEN 122 1959

Utdrag av protokoll, fört i Umeå

vid sammanträde med byggnadsnämnden
i Umeå den 9 juli 1959.

§ 333.

Sedan ett av stadsingenjören Nils Orring den 22 april 1959 upprättat förslag till ändrad och utvidgad tomtindelning inom del av kvarteret Öskogen, varit utställt för granskning i vederbörlig ordning, hade följande anmärkningsskrivelse inkommit:

"Umeå den 26/5 1959.

Till byggnadsnämnden Umeå stad.

Utan avgift.

Härmed får vi meddela att tomtindelningen på kvarteret Öskogen stadsägan 894 A icke kan godkännas av oss.

Dag som ovan

Olivia Olsson

Knut Holmberg"

Drätselkammaren hade godkänt tomtindelningsförslaget.

Byggnadsnämnden beslöt att lämna den inkomna anmärkningsskriften utan avseende och antaga tomtindelningsförslaget samt översända detsamma till länsstyrelsen i Västerbottens län för fastställelse.

Som ovan.

På byggnadsnämndens vägnar:

Sten Boström

/Sten Boström/

Länsstyrelsen.

III 93 133.59
Ink 22 OKT 1959

Stadsstyrelsen i Umeå
utdrag av protokoll, fört vid

sammanträde med byggnadsnämnden i Umeå

den 28 april 1959.

§ 187.

Stadsingenjören Nils Orring företedde ett den 22/4 1959 upprättat förslag till ändrad och utvidgad tomtindelning inom del av kvarteret Öskogen i Umeå stad.

Byggnadsnämndens beslöt att utställa förslaget.

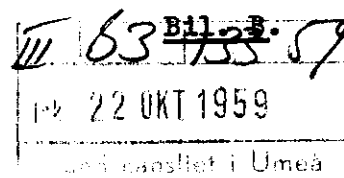
Som ovan.

På byggnadsnämndens vägnar:

Sten Boström

/Sten Boström/

utan avgift.



Förslag till stadsplan för Ålidbacken, Sofiehem
och Gimnäs inom Umeå stad.

S T A D S P L A N E B E S T Ä M M E L S E R.

§ 1.

STADSPLANEOMRÅDETS ANVÄNDNING.

Mom. 1. Byggnadskvarter.

- a) Med A betecknat område får användas endast för allmänt ändamål.
- b) Med B betecknat område får användas endast för bostadsändamål.
- c) Med BH betecknat område får användas endast för bostads- och handelsändamål.
- d) Med H betecknat område får användas endast för handelsändamål.
- e) Med J betecknat område får användas endast för industriändamål av sådan beskaffenhet att närboende ej vållas olägenheter med hänsyn till sundhet, brandsäkerhet och trevnad. Bestäder få dock anordnas i den utsträckning som erfordras för tillsyn och bevakning av anläggning inom området.
- f) Med G betecknat område får användas endast för garageändamål eller för lokaler gemensamma för flera radhus, såsom värmecentral, tvättstuga och förvaringsutrymmen.

Mom. 2. Specialområden.

- a) Med Th betecknat område får användas endast för hamntrafik och därmed samhörigt ändamål.
- b) Med Tj betecknat område får användas endast för järnvägstrafik och därmed samhörigt ändamål.

- c) Med Tm betecknat område får bebyggas endast med anläggning för drivmedelsförsäljning och allmän service åt motortrafiken. Bilreparationsverkstad får ej här anordnas.
- d) Med Ht betecknat område får användas endast för handelsträdgårdsändamål. Bostäder få där anordnas endast i den utsträckning som erfordras för tillsyn och bevakning av anläggningen.
- e) Med Ri betecknat område får användas endast för idrottsändamål och därmed samhörigt ändamål.
- f) Med Es betecknat område får användas endast för elektrisk transformatorstation och därmed samhörigt ändamål.
- g) Med Va betecknat område skall utgöra vattenområde som icke får utfyllas eller överbyggas.
- h) Med Vb betecknat område skall utgöra vattenområde som icke får utfyllas eller överbyggas i annan mån än som erfordras för industriella eller hamntekniska vattenbyggnader.

§ 2.

MARK SOM ICKE ELLER I ENDAST

MINDRE OMFATTNING FÅR BEBYGGAS.

- Mom. 1. Med punktprickning betecknad mark får icke bebyggas.
- Mom. 2. Med korsprickning betecknad mark får bebyggas endast med uthus, garage och dylika mindre gårdsbyggnader.

§ 3.

SÄRSKILDA FÖRESKRIFTER ANGÅENDE OMRÅDEN

FÖR LEDNINGAR OCH FÖR ALLMÄN TRAFIK.

- Mom. 1. Å med u betecknad mark får icke vidtagas anordningar

som hindra framdragande eller underhåll av underjordiska allmänna ledningar.

Mom. 3. Med z betecknad del av järnvägsområde skall hållas tillgänglig för allmän gatutrafik.

§ 4.

BYGGNADSSÄTT:

Mom. 1. Å med S eller G betecknat område skall byggnad uppföras i gräns mot granntomt där sådan gräns förekommer inom området.

Mom. 2. Med F betecknat område får bebyggas endast med fristående hus.

Mom. 3. Med R betecknat område får bebyggas endast med radhus, varmed i detta sammanhang menas sammanbyggda enfamiljshus.

§ 6.

DEL AV TOMT SOM FÅR BEBYGGAS OCH

ANTAL BYGGNADER Å TOMT.

Mom. 1. Av tomt som omfattar med F betecknat område får högst en femtedel bebyggas.

Mom. 2. Å tomt som omfattar med F betecknat område får endast en huvudbyggnad och - där stadsplanen så medgiver - ett uthus eller annan gårdsbyggnad uppföras.

§ 7.

VÅNINGSAKTAL.

Mom. 1. Å med I, II eller III betecknat område får byggnad uppföras med respektive högst en, två och tre våningar.

Mom. 2. Å med v betecknat område får utöver angivet våningsantal vind inredas.

Mom. 3. Där våningsantal ej finnes angivet, får byggnad upp-

föras med det antal våningar som bestämmelserna angående byggnads höjd möjliggöra. Dock får vindsinredning icke förekomma ovan ett plan beläget på den för byggnaden tillåtna största höjden.

§ 8.

BYGGNADS HÖJD.

Mom. 1. Å med I, Iv, II, IIv eller III betecknat område får byggnad icke uppföras till större höjd än respektive 4.0; 4.8; 7.2; 7.6 och 10.6 meter.

Mom. 2. Å med J betecknat område får byggnad icke uppföras till större höjd än 13.2 meter.

Mom. 3. Å med Tm, Ri eller Es betecknat område får byggnad icke uppföras till större höjd än 4.0 meter.

Mom. 4. Å med Ht betecknat område får byggnad för trädgårdsdriften icke uppföras till större höjd än 4.0 meter och sådan bostadsbyggnad som avses i § 1 mom. 2, d), icke till större höjd än 7.2 meter.

Mom. 5. Å med G betecknat område får byggnad icke uppföras till större höjd än 2.5 meter.

§ 9.

TAKLUTNING.

Mom. 1. Yttertak å huvudbyggnad, som ej är belägen å område betecknat med Iv, får givas en lutning mot horisontalplanet av högst 30°.

Mom. 2. Å med Iv betecknat område skall huvudbyggnads yttertak givas en lutning mot horisontalplanet av 45°.

Mom. 3. Yttertak å uthus får givas en lutning mot horisontalplanet av högst 15°.

§ 10.

ANTAL LÄGENHETER.

Å med B och I eller Iv betecknat område får huvudbyggnad icke inrymma flera än en bostadslägenhet. I gårdsbyggnad får bostad icke inredas.

§ 11.

ANORDNANDE AV STÄNGSEL I VISST FALL.

I kvarters- eller annan områdesgräns som betecknats ✓ med streckad linje skall med hänsyn till trafik- säkerheten fastighet förses med stängsel, vari ej får anordnas öppning som medgiver utfart eller annan utgång mot gata eller allmän plats. Befrielse från här angiven skyldighet att anordna stängsel må dock medgivas beträffande fastighet från vilken med hänsyn till dess höjdläge eller andra omständigheter utfart ej kan väntas äga rum ävensom fastighet vars behov av utfart icke kan på annat sätt behörigen tillgodoses.

§ 12.

ÖVERGÅNGSBESTÄMMELSER.

Vid nybyggnad skall å tomten befintlig byggnad, som ej överensstämmer med stadsplanen, borttagas eller ändras i erforderlig omfattning. Dock äger byggnadsnämnden, när särskilda skäl föreligga, medgiva uppförande av nybyggnad, därest befintlig byggnad prövas ej medföra olägenhet för kvarterets ändamålsenliga och prydliga bebyggande.

Umeå den 14 oktober 1954.

Tillhör Kungl. Maj:ts beslut
den 20 augusti 1956
(undantag se Kungl. Maj:ts beslut)
Stockholm i Kommunikationsdeparte-
mentet.

Seth Fridén
Seth Fridén
Stadsarkitekt.

Ex officio:
Sven Åmark.

Förslag till ändrad och utvidgad stadsplan för kvarteren
Myrtaget och Tegsskogen m.m. i stadsdelen Sofiehem i Umeå.

S T A D S P L A N E B E S T Ä M M E L S E R.

§ 1.

STADSPLANEOMRÅDETS ANVÄNDNING.

Mom. 1. Byggnadskvarter.

- a) Med A betecknat område får användas endast för allmänt ändamål.
- b) Med B eller Br betecknat område får användas endast för bostadsändamål.
- c) Med K betecknat område får användas endast för kyrko- byggnad eller församlingshem.
- d) Med G betecknat område får användas endast för garage- ändamål.

Mom. 2. Specialområde.

Med Es betecknat område får användas endast för elektrisk transformatorstation och därmed samhörigt ändamål.

§ 2.

MARK SOM ICKE ELLER I ENDAST MINDRE OMFATTNING
FÅR BEBYGGAS.

Mom. 1. Med punktprickning betecknad mark får icke bebyggas.

Mom. 2. Med korsprickning betecknad mark får bebyggas endast med uthus, garage och dylika mindre gårdsbyggnader.

§ 3.

BYGGNADSSÄTT.

Mom. 1. Å med G betecknat område skall byggnad uppföras i gräns mot granntomt där sådan gräns förekommer inom området.

Mom. 2. Med F betecknat område får bebyggas endast med fristående hus.

Mom. 3. Med Br betecknat område får bebyggas endast med radhus, varmed i detta sammanhang menas sammanbyggda enfamiljs-
hus.

§ 4.

BYGGNADS LÄGE.

Mom. 1. Å med F betecknat område får med bostadshus sammanbyggd garagebyggnad placeras 3 meter från gräns mot granntomt. Byggnadsnämnden må av särskilda skäl medgiva mindre avstånd, varvid dock grannen först skall höras i ärendet.

Mom. 2. Å med korsprickning betecknat område skall uthusbyggnad normalt anordnas som fristående byggnad. Dylik byggnad får placeras 3 meter från gräns mot granntomt. Byggnadsnämnden må av särskilda skäl medgiva mindre avstånd, varvid dock grannen först skall höras i ärendet. Uthusbyggnad får utformas för sammanbyggnad i tomtgräns endast under förutsättning att, enligt byggnadsnämndens bedömning, förutsättningar finnas för dylik sammanbyggnads genomförande inom överskådlig tid.

§ 5

VÅNINGSAKTAL.

Mom. 1. Å med I eller II betecknat område får byggnad uppföras med respektive högst en och två våningar.

Mom. 2. Å med v betecknat område får utöver angivet våningsantal vind inredas.

§ 6.

BYGGNADS HÖJD.

Mom. 1. Å med I, Iv, II eller IIv betecknat område får byggnad icke uppföras till större höjd än respektive 4,0, 4,8, 7,2 och 7,6 meter.

Mom. 2. Å med Es betecknat område får byggnad icke uppföras till större höjd än 4,0 meter.

Mom. 3. Å med G betecknat område får byggnad icke uppföras till större höjd än 2,5 meter.

§ 7.

TAKLUTNING.

Mom. 1. Yttertak å huvudbyggnad, som ej är belägen å område betecknat med Iv, får givas en lutning mot horisontalplanet av högst 30°.

Mom. 2. Å med Iv betecknat område skall huvudbyggnads yttertak givas en lutning mot horisontalplanet av 45°.

Mom. 3. Yttertak å uthus får givas en lutning mot horisontalplanet av högst 15°.

§ 8.

ANTAL LÄGENHETER.

Å med B och Iv betecknat område får huvudbyggnad icke inrymma flera än en bostadslägenhet. I gårdsbyggnad får bostad icke inredas.

Umeå den 11/11 1957.

Seth Fridén

Seth Fridén

Stadsarkitekt.

Tillhör länsstyrelsens i Västerbottens län beslut den 11/7 1958.

Umeå i landskansliet som ovan.

På tjänstens vägnar: S. Öqvist

Rätt avskrivet intyga:

A. Persson *Ingemar Johansson*

F ö r t e c k n i n g

över de markägare som beröras av ett förslag till ändrad och utvidgad tomtindelning inom del av kvarteret Öskogen i Umeå stad, upprättat den 22 april 1959 av stadsingenjör Nils Orring.

F a s t i g h e t:

Ä g a r e:

stadsägan nr 893 ✓	K.E. Mören ✓
" " 894 ✓	Lars Petter Ödlings dödsbo ✓
" " 894 A ✓	Knut Arvid Holmberg och Olivia Olsson ✓
" " 894 C ✓	Daniel Viktor Sandström ✓
" " 894 D ✓	Karl Edvin Karlsson o.h.h. Karin Karlsson
" " 894 G ✓	K.E. Mören och Nanny Emelia Mören ✓
" " 1744 ✓	Karl Oskar Signar Olsson ✓
" " 1945 ✓	Umeå stad
stadsägoområdet nr 897 ✓	Umeå stad
omr. litt. då ✓	Umeå stad

Umeå den 22 april 1959

På tjänstens vägnar:

Nils Orring
Stadsingenjör.

K u n g ö r e l s e .

Jämlikt 41 § Byggnadsstadgan meddelas härmed, att förslag till ändrad och utvidgad tomtindelning inom del av kvarteret Öskogen upprättats och finnes tillgängligt för granskning å stadsingenjörskontoret i Rådhuset varje söckendag fr.o.m. den 15 maj t.o.m. den 30 maj 1959, måndag - fredag klockan 9⁰⁰ - 12⁰⁰, 13⁰⁰ - 17⁰⁰, lördag klockan 9⁰⁰ - 14⁰⁰.

Anmärkning emot förslaget skall ställas till byggnadsnämnden och ingivas dit senast den 30 maj 1959.

Efter denna dag kommer nämnden att företaga ärendet till avgörande.

Umeå den 12 maj 1959

Byggnadsnämnden

Inlämningsbevis rörande assurerade och rekommenderade försändelser.

(Är för försändelse assuransbelopp ej å beviset angivet, har försändelsen mottagits till befordran under rekommendation.)

Förvara detta inlämningsbevis, till dess visshet vunnits, att försändelsen kommit adressaten tillhanda.

Vid reklamation skall inlämningsbeviset företes.

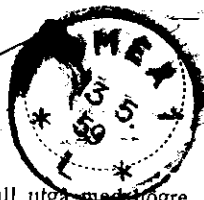
Ord.-nr	Adressat	Adressort	Beskaffenhet (brev, kortbrev, brevkort, korsband, paket)	Assurans- belopp		Anteckn. om mottagnings- bevis (mb), postförskott (pf) och postför- skottsbelopp	Ifylles av postfunktionären			
				kronor	öre		Inläm- nings- nr	Vikt	Post- avgifter kr öre	
1	K.E. Mören och Nanny ✓									
2	Emelia Mören. ✓	Umeå 2	brev				1522			
3	Lars Petter Ödlings dödsbo/ ✓						3			
3	Hjalmar Ödling. ✓	Holmsund	"				4			
4	Knut Arvid Holmberg ✓	Umeå 2	"				5			
5	Olivia Olsson ✓	Umeå 2	"				6			
6	Daniel Viktor Sandström ✓	Umeå 2	"				7			
7	Karl Edvin Karlsson o.h.h. ✓									
8	Karin Karlsson. ✓	Umeå 2	"							
9	Karl Oskar Signar Olsson ✓	Umeå 2	"							
10										
11										
12										
13										
14										
15										
16										
17										
18										
19										
20										
21										
22										
23										
24										
25										
26										
27										
28										
29										
30										

Tillhoppa 7 st med angivet värde av

Sa postavg.

 kronor öre

postfunktionärs sign.



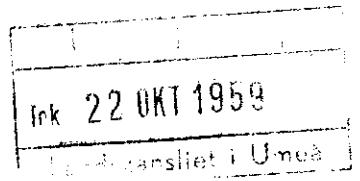
Obs.! Ersättning för en inrikes rekommenderad försändelse, som förkommit eller skadats, kan i intet fall utgå med högre belopp än 36 kronor.

I fråga om ersättning för försändelse till utlandet gälla särskilda föreskrifter.

Beträffande sättet och tiden för framställande av ersättningsanspråk meddelas upplysningar å postanstalterna.

6333

Bl.1.



Umeå den 26-5-56

Till byggnadsnämnden Umeå stad.

Härmed får vi meddela
att förtämlingen på kvarteret
Östergatan stadsplan 894 A. inte
kan godkännas av oss.

Vag som van

Olivia Olsson *Tennil Holmlund*



DRÄTSELKAMMAREN
UMEÅ

Ink 22 OKT 1959

Stadsstyrelsen i Umeå

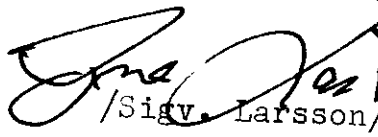
Till

Byggnadsnämnden

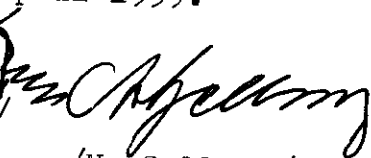
Umeå

Undertecknade, som av drätselkammaren utsetts att i dess ställe avgiva yttrande över förslag till tomtindelningar, får härmed meddela att kammaren intet har att erinra mot det förslag till ändrad och utvidgad tomtindelning inom del av kv. Öskogen i Umeå stad, som den 22 april 1959 upprättats av stadsingenjören Nils Orring.

Umeå den 28 april 1959.


/Sigv. Larsson/

Ordf.


/N. Selling/

Drätseldirektör.