

Förslag till ändrad tomtindelning inom del av kv. PLANKAN

i Umeå stad

upprättat den 8 april 1968 av

M. Östberg
Stadsingenjör

Sven Granström
l.e. mättingsingenjör

Till denna karta hör särskild beskrivning.

Filiiör byggnadsnämndens beslut av den 17 maj 1968 § 309.
Betygar på tjänstens vägnar:

M. Östberg

År 1968 den 20 juni fastställdes å denna karta angivna tomtindelning, vilket beslut jämlikt 150 § 3 st. byggnadslagen vunnit laga kraft; betygar Umeå i landskansliet som ovan.

På tjänstens vägnar:
Harald Johansson

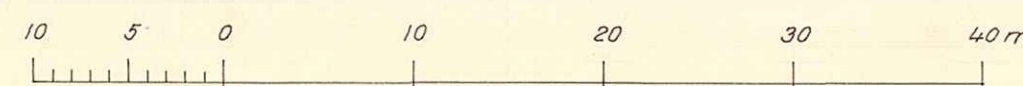
Koordinatförteckning.

Pkt. nr	x	y	Mark.
3	76.553.43	+274.74	rm
4	.561.19	+293.71	rm
5	.559.03	+299.59	rm
6	.534.11	+310.70	spist
15	.523.92	+287.89	spist

Beteckningar:

- Kvartersgräns
- - - - - Gällande tomtgräns
- Föreslagen tomtgräns
- Stadsägogräns
- Gräns mellan olika bestämelseområden
- 9 Föreslagen tomtbeteckning
- ⊗ Gällande tomtbeteckning föreslagen att utgå
- stg. nr 1671 Stadsägobeteckning
- ⊠ Befintliga byggnader
- BFII Beteckningar enligt stadsplanebestämmelserna

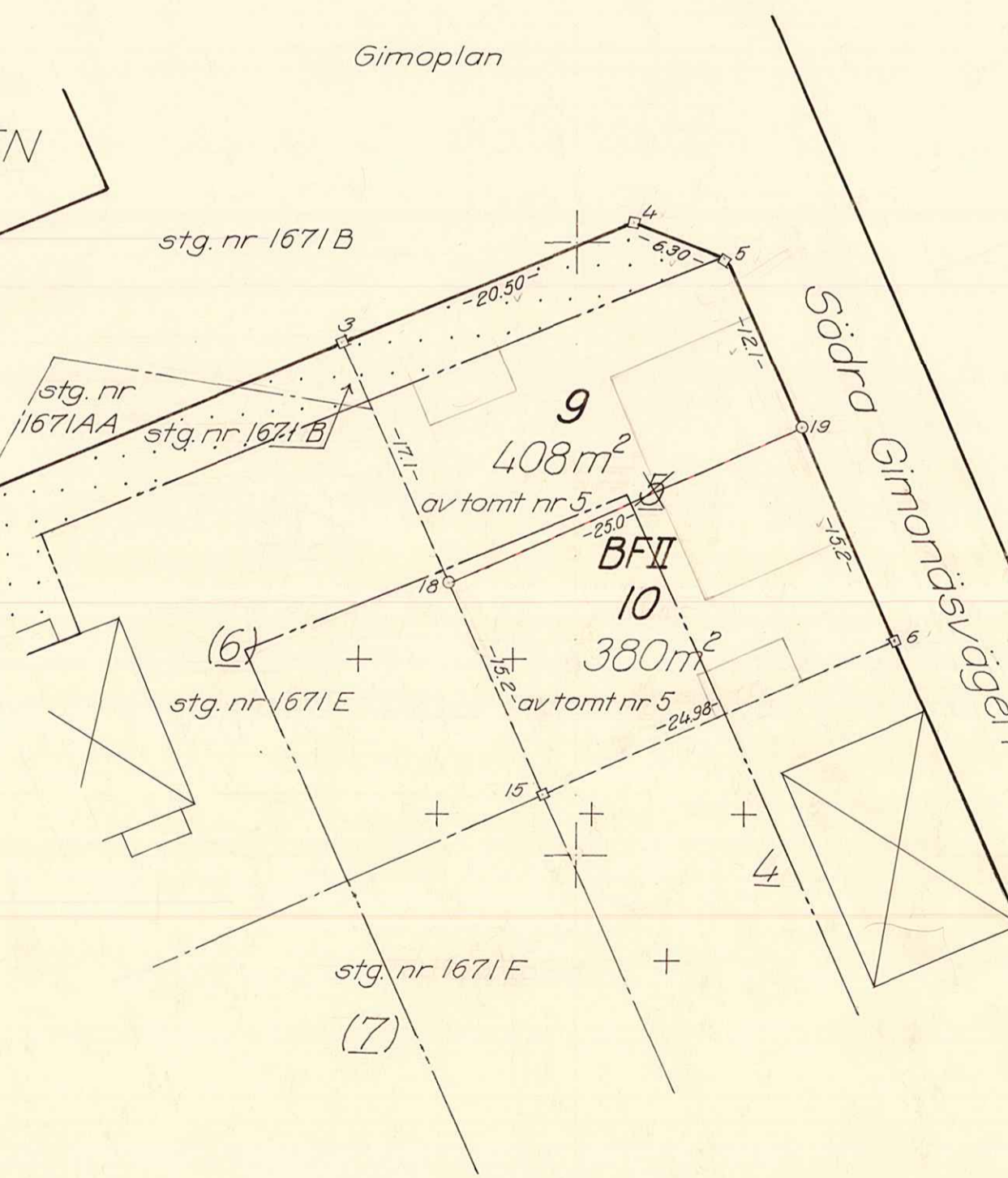
Skala 1:400



Kv. KOLAREN

Gimoplan

stg. nr 1671 B



Kv. KOLBOTTNEN

Sol i gk nr 449 C L.E.

LÄNSSTYRELSEN

I

VÄSTERBOTTENS LÄN

Nr III G3 67 68

UMEÅ STADS BYGGNADSNÄMND	
26 JUN. 1968	
Dnr	LHL

R E S O L U T I O N

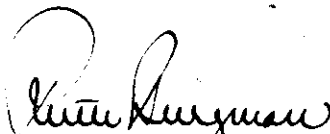
Länsstyrelsen i Västerbottens län fastställer, med stöd av 33 § byggnadslagen, ett av byggnadsnämnden i Umeå stad den 17 maj 1968 antaget förslag till ändrad tomtindelning för del av kvarteret Plankan i staden, vilket förslag åskådliggjorts å en av stadsingenjören Nils Orrin den 8 april 1968 upprättad karta med tillhörande beskrivning samma d

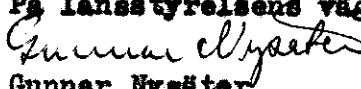
Enligt det sålunda fastställda förslaget indelas kvartersdelen i två tomter, betecknade nr 9 - 10.

Jämlikt 150 § tredje stycket byggnadslagen må klagan över detta beslut icke föras.

Länsstyrelsen fastställer tillika de å kartan och i beskrivningen använda tomtbeteckningarna.

Umeå i landskansliet den 20 juni 1968.


Ruth Burgman

På länsstyrelsens vägnar:

Gunnar Nysäter

Utan avgift byggnadsnämnden i Umeå stad

2480K - 105/1968

Maj 26 68
10 JUN 1968

BESKRIVNING

ändrad
till ^{del av} tomtindelning av kvarteret Plankan
i Umeå stad.

Förutsättningar, motiv m. m.

Till grund för tomtindelningen ligger en den 20 augusti 1956 av Kungl. Maj:t fastställd stadsplan.

Kvarteret har tidigare varit föremål för tomtindelning, avseende tomterna 1 - 8, fastställd av länsstyrelsen i Västerbottens län den 28 augusti 1959.

Kvarteret är avsett för bostadsändamål.
Närmare detaljer om hushöjd m.m. återfinnas i stadsplanebestämmelserna.
Nedanstående fastighet och dess ägare berörs av tomtindelningsförslaget.

Fastighet	Ägare
tomt nr 5	Byggnadsfirman Sven Eriksson & Co AB Kungsgatan 57, Umeå

Tillhör byggnadsnämndens besitt av den 17 maj 1968 5309.
Betygar på tjänstens vägnar:

Sib Östling

Genom den föreslagna tomtindelningen indelas kvarteret i tomter, vilka beskrivas sålunda:

Tomt nr	Tomten angränsar			I tomten ingår		Tomtens areal m ²
	tomt, gata, plats e. d.	mellan gräns-punkterna	med längd m	fastighet, fastighetsdel eller tomtområde	areal m ²	
1	2	3	4	5	6	7
9	Gimonplan i nordväst	3-4	20.50	del av tomt nr		
	Gatuhörn i norr	4-5	6.30	5	408	
	Södra Gimonäsvägen i nordöst	5-19	12.1			
	tomt nr 10 i sydöst	19-18	25.0			
	tomt nr 6 i sydväst	18-3	17.1			408
10	tomt nr 9 i nordväst	18-19	25.0	del av tomt nr		
	Södra Gimonäsvägen i nordöst	19-6	15.2	5	380	
	tomt nr 4 i sydöst	6-15	24.98			
	tomt nr 6 i sydväst	15-18	15.2			380
						788
	Umeå den 8 april 1968.					
	<i>Mik Olin</i> Stadsingenjör.					
	Förestående förslag till tomtindelning godkännes och medgives härmed, att byggnadsnämnden företager ärendet till avgörande utan förfarande, som sägs i 54 § byggnadsstadgan.					
	<i>Arif B. ...</i> <i>P. ...</i>					
	Ägare av tomt nr 5 i kv. Plankan.					
	Tillhör länsstyrelsens i Västerbottens kansliet som ovan. På tjänstens vägnar: <i>Margit Johansson</i>					

Bolag nr

104867

registrerat den

12 juli 1966

~~Folksamtidningen för/över~~

Att denna kopia till alla delar
överensstämmer med originalet
intyga:

Annica Långström

Bolagets ~~XXXXXX~~ firma (~~XXXXXXXXXX~~) och säte

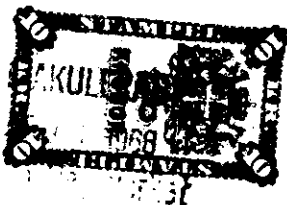
Byggnadsfirman Sven Eriksson & Co Aktiefbolag med säte i Umeå:

Register- uppgift nr	Datum för		Aktiekapitalet	
	registrering	kungörelse	uppgår till kr	varav inbetalt kr
1	12/7	22/7	50.000	50.000

Registeruppgift:

Den 17 juni 1966 beslöts bildande av Byggnadsfirman Sven Eriksson & Co Aktiefbolag. Bolaget skall bedriva byggnadsrörelse samt förvaltning av fastigheter. Aktiekap. uppgår till 50.000 kr., skall utgöra lägst detta belopp, högst 150.000 kr. och är fördelat i aktier à 100 kr. Aktiekap. har inbetalts. Styrelsen har sitt säte i Umeå. Bolagets postadress är Kungsgatan 57, Umeå. Bolagets räkenskapsår omfattar tiden 1/7 - 30/6. Ord. bolagstämma hålles under november eller december. Meddelanden till aktieägarna sker genom rek. brev eller annan bevislig delgivning med envar aktieägare, kallelse till bolagstämma senast två veckor före ord. och en vecka före extra stämma. Styrelsen utgöres av byggnadsingenjören Sven Arvid Eriksson och byggnadsingenjören Nils Axel Eriksson, båda i Umeå. Firman tecknas, förutom av styrelsen, av Sven Arvid Eriksson.

Bolagsordningen innehåller förbehåll om rätt för aktieägare att i vissa fall vid akties övergång lösa aktien, avvikelse från 119 § 4 ab.lagen samt förbud i vissa fall mot aktieförvärv. Santliga aktier är bundna.



Registreringsbevis

Att denna kopia innehåller de senaste i aktieförvärvsregistret för ifrågavarande aktieförvärvsregistrerade styrelse och firma-

uppgifter, betygar

Stockholm den 20/7 1966

1. Registrerare

Sven Arvid Eriksson 17

Förslag till stadsplan för Ålidbacken, Sofiehem och Gimonäs inom Umeå stad. / Se en av stadsarkitekten Seth Fridén år 1954 upprättad karta./

STADSPLANEBESTÄMMELSER.

§ 1.

STADSPLANEOMRÅDETS ANVÄNDNING.

Mom. 1 Byggnadskvarter.

- a) Med A betecknat område får användas endast för allmänt ändamål.
- b) Med B betecknat område får användas endast för bostadsändamål.
- c) Med BH betecknat område får användas endast för bostads- och handelsändamål.
- d) Med H betecknat område får användas endast för handelsändamål.
- e) Med J betecknat område får användas endast för industriändamål av sådan beskaffenhet att närboende ej vållas olägenheter med hänsyn till sundhet, brandsäkerhet och trevnad. Bostäder få dock anordnas i den utsträckning som erfordras för tillsyn och bevakning av anläggning inom området.
- f) Med G betecknat område får användas endast för garageändamål eller för lokaler gemensamma för flera radhus, såsom värmecentral, tvättstuga och förvaringsutrymmen.

Mom. 2 Specialområden.

- a) Med Th betecknat område får användas endast för hamntrafik och därmed samhörigt ändamål.
- b) Med Tj betecknat område får användas endast för järnvägstrafik och därmed samhörigt ändamål.
- c) Med Tm betecknat område får bebyggas endast med anläggning för drivmedelsförsäljning och allmän service åt motortrafiken. Bilreparationsverkstad får ej här anordnas.
- d) Med Ht betecknat område får användas endast för handelsträdgårdsändamål. Bostäder få där anordnas endast i den utsträckning som erfordras för tillsyn och bevakning av anläggningen.

- e) Med Ri betecknat område får användas endast för idrottsändamål och därmed samhörigt ändamål.
- f) Med Es betecknat område får användas endast för elektrisk transformatorstation och därmed samhörigt ändamål.
- g) Med Va betecknat område skall utgöra vattenområde som icke får utfyllas eller överbyggas.
- h) Med Vb betecknat område skall utgöra vattenområde som icke får utfyllas eller överbyggas i annan mån än som erfordras för industriella eller hamntekniska vattenbyggnader.

§ 2.

MARK SOM ICKE ELLER I ENDAST MINDRE OMFATTNING FÅR BEBYGGAS.

- Mom. 1 Med punktprickning betecknad mark får icke bebyggas.
- Mom. 2 Med korsprickning betecknad mark får bebyggas endast med uthus, garage och dylika mindre gårdsbyggnader.

§ 3.

SÄRSKILDA FÖRESKRIFTER ANGÅENDE OMRÅDEN FÖR LEDNINGAR OCH FÖR ALLMÄN TRAFIK.

- Mom. 1 Å med u betecknad mark får icke vidtagas anordningar som hindra framdragande eller underhåll av underjordiska allmänna ledningar.
- Mom. 2 Med El betecknad mark utgör säkerhetsområde för elektrisk högspänningsledning. Där får icke utföras trädplantering eller anordningar - exempelvis flaggstång - av sådan höjd att de kunna falla över kraftledningen.
- Mom. 3 Med z betecknad del av järnvägsområde skall hållas tillgänglig för allmän gatutrafik.

§ 4.

BYGGNADSSÄTT.

- Mom. 1 Å med S eller G betecknat område skall byggnad uppföras i gräns mot granntomt där sådan gräns förekommer inom området.
- Mom. 2 Med F betecknat område får bebyggas endast med fristående hus.
- Mom. 3 Med R betecknat område får bebyggas endast med radhus, varmed i detta sammanhang menas sammanbyggda enfamiljshus.

§ 5.

BYGGNADS LÄGE

Mom. 1 Å med F betecknat område får med bostadshus sammanbyggd garagebyggnad placeras 3 meter från gräns mot granntomt. Byggnadsnämnden må av särskilda skäl medgiva mindre avstånd, varvid dock grannen först skall höras i ärendet.

Mom. 2 Å med korsprickning betecknat område skall uthusbyggnad normalt anordnas som fristående byggnad. Dylig byggnad får placeras 3 meter från gräns mot granntomt. Byggnadsnämnden må av särskilda skäl medgiva mindre avstånd, varvid dock grannen först skall höras i ärendet. Uthusbyggnad får utformas för sammanbyggnad i tomtgräns endast under förutsättning att, enligt byggnadsnämndens bedömning, förutsättningar finnas för dylig sammanbyggnads genomförande inom överskådlig tid.

§ 6.

DEL AV TOMT SOM FÅR BEBYGGAS OCH ANTAL BYGGNADER Å TOMT.

Mom. 1 Av tomt som omfattar med F betecknat område får högst en femtedel bebyggas.

Mom. 2 Å tomt som omfattar med F betecknat område får endast en huvudbyggnad och - där stadsplanen så medgiver - ett uthus eller annan gårdsbyggnad uppföras.

§ 7.

VÅNINGSAKTAL.

Mom. 1 Å med I, II eller III betecknat område får byggnad uppföras med respektive högst en, två och tre våningar.

Mom. 2 Å med v betecknat område får utöver angivet våningsantal vind inredas.

Mom. 3 Där våningsantal ej finnes angivet, får byggnad uppföras med det antal våningar som bestämmelserna angående byggnads höjd möjliggöra. Dock får vindsinredning icke förekomma ovan ett plan beläget på den för byggnaden tillåtna största höjden.

§ 8.

BYGGNADS HÖJD.

Mom. 1 Å med I, Iv, II, IIv eller III betecknat område får byggnad icke uppföras till större höjd än respektive 4,0; 4,8; 7,2; 7,6 och 10,6 meter.

Mom. 2 Å med J betecknat område får byggnad icke uppföras till större höjd än 13,2 meter.

Mom. 3 Å med Tm, Ri eller Es betecknat område får byggnad icke uppföras till större höjd än 4,0 meter.

Mom. 4 Å med Ht betecknat område får byggnad för trädgårdsdriften icke uppföras till större höjd än 4,0 meter och sådan bostadsbyggnad som avses i § 1 mom. 2, d), icke till större höjd än 7,2 meter.

Mom. 5 Å med G betecknat område får byggnad icke uppföras till större höjd än 2,5 meter.

§ 9.

TAKLUTNING.

Mom. 1 Yttertak å huvudbyggnad, som ej är belägen å område betecknat med Iv, får givas en lutning mot horisontalplanet av högst 30°.

Mom. 2 Å med Iv betecknat område skall huvudbyggnads yttertak givas en lutning mot horisontalplanet av 45°.

Mom. 3 Yttertak å uthus får givas en lutning mot horisontalplanet av högst 15°.

§ 10.

ANTAL LÄGENHETER.

Å med B och I eller Iv betecknat område får huvudbyggnad icke inrymma flera än en bostadslägenhet. I gårdsbyggnad får bostad icke inredas.

§ 11.

ANORDNANDE AV STÄNGSEL I VISST FALL.

I kvarters- eller annan områdesgräns som betecknats med streckad linje skall med hänsyn till trafiksäkerheten fastighet förses med stängsel, vari ej får anordnas öppning som medgiver utfart eller annan utgång mot gata eller allmän plats. Befrielse från här angiven skyldighet att anordna stängsel må dock medgivas beträffande fastighet från vilken med hänsyn till dess höjdläge eller andra omständigheter utfart ej kan väntas äga rum ävensom fastighet vars behov av utfart icke kan på annat sätt behörigen tillgodoses.

§ 12.

ÖVERGÅNGSBESTÄMMELSER.

Vid nybyggnad skall å tomten befintlig byggnad, som ej överensstämmer med stadsplanen, borttagas eller ändras i erforderlig omfattning. Dock äger byggnadsnämnden, när särskilda skäl föreligga, medgiva uppförande av nybyggnad, därest befintlig byggnad prövas ej medföra olägenhet för kvarterets ändamålsenliga och prydliga bebyggande.

Umeå den 14 oktober 1954.

Seth Fridén

Seth Fridén

stadsarkitekt.

Tillhör Kungl. Maj:ts beslut

den 20 augusti 1956.

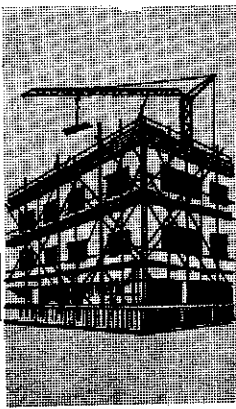
(undantag se Kungl. Maj:ts beslut)

Stockholm i Kommunikationsdepartementet

Ex Officio:

Sven Åmark

*Beviljades i Gästern
v. 11 Gudmund Granberg.*



Inkommit 23.1.68
Dnr 35/1968
Ann 105/1968

Byggnadsfirma Sven Eriksson & Co AB

UTFÖR NY - OCH OMBYGGNADER AV ALLA SLAG

Tel. 11 46 08
Postgiro 2 60 28 Bankgiro 75-9966
Bank: Svenska Handelsbanken
Bostadstelefoner:
Byggmästare Sven Eriksson 11 48 63
Byggn.ingenjör Axel Eriksson 11 61 77



Delägare i Sv. Arbetsgivareföreningen
Umeå den 19.1-1968
Kungsgatan 57

Till Byggnadsnämnden i Umeå

UMEÅ STADS BYGGNADSNÄMND	
22. JAN. 1968	
Dnr	Litt.

Ang. planerat nybyggnad på tomt nr. 5 kv. Plankan, Gimonäs, Umeå stad.

Undertecknad, lagfaren ägare av rubr. tomt anhåller hämed om ändring av tomtindelningen genom uppdelning av tomt nr. 5 i två tomter i enlighet med bifogad situationsplan, baserad på nybyggnadskarta.

På de så erhållna tomterna avses uppföras enfamiljshus i radhusform så att huvudbyggnaderna sammanbyggs i gemensam tomtgräns och ger en med övrig bebyggelse utefter Södra Gimonäsvägen likartad utformning och storlek.

Då projekteringsarbetet påbörjats och igångsättning önskas under våren anhålles om snar behandling av ärendet.

Bil: Nybyggnadskarta.

Byggnadsfirman Sven Eriksson & Co AB

Sven Eriksson
Kungsgatan 57 Umeå

Utdrag ur protokoll fört vid sammanträde
med drätselkammarens arbetsutskott
i Umeå den 16 april 1968.

Närvarande: Samtliga ledamöter

Till Justeringsmän för dagens protokoll utsågos ledamöterna

§ 380.

Stadsingenjörskontoret har jämlikt 34 §
byggnadsstadgan för yttrande översänt förslag till ändrad tomtindelning
för del av kvarteret Plankan i Umeå stad, aktbilaga 1.

De föreslagna tomternas areal är

tomt nr 9 408 kvm. ✓

tomt nr 10 380 " ✓

Arbetsutskottet har intet att erinra mot
föreliggande förslag till ändrad tomtindelning för del av kvarteret
Plankan i Umeå stad.

Vid protokollet:

Justerat:

Gunnar Aspegren

Gösta Persson

Kungörelse angående protokollets justering anslagen å stadens anslags-
tavla tiden 19/4 - 10/5 1968.

Rätt utdraget betygar:

*.....
.....*

*.....
.....*

Utdrag ur protokoll fört vid sammanträ-
de med byggnadsnämnden i Umeå stad den
19 april 1968.

Närvarande: ledamöterna

Aage Nilsson, ordförande
Oliver Carlsson, vice ordförande
Walther Anderson
Bengt Andersson
Georg Lingshede
Bengt Persson
Birger Persson
Klas Tennberg
Henrik Åkerberg

suppleanterna

Gustav Jonsson
Bengt Mannberg
Holger Mörén
Gösta Nilsson
Lennart Strömberg

Övriga deltagande:

Hans Åkerlind, stadsarkitekt
Nils Orring, stadsingenjör
Bengt Engdahl, vice stadsarkitekt
Gunnar Färjare, stadsplanearkitekt
Lennart Boström, 1:e byggnadsinspektör
Martin Gustafsson, bitr. stadsing.
Nils Sandström, sekreterare

=====
=====

§ 224.

Stadsingenjören Nils Orring företedde ett av honom den 8 april
1968 upprättat förslag till ändrad tomtindelning för del av kv.
Plankan i Umeå stad upptagande tomterna nr 9 och 10.
Drätselkammarens a.u. har den 16.4.1968 godkänt förslaget.
Byggnadsnämnden beslöt bordlägga ärendet.

=====
=====

Justerat:
Aage Nilsson
Bengt Andersson

Vid protokollet:
Nils Sandström
/Nils Sandström/

Rätt utdraget betygar:
I tjänsten

G. Viksten

LÄNSARK AC

11. 06. 68

DNR. 5722

Utdrag ur protokoll fört vid sammanträde med byggnadsnämnden i Umeå stad den 17 maj 1968.

Närvarande: ledamöterna

Aage Nilsson, ordförande
Oliver Carlsson, vice ordförande
Bengt Andersson
Bengt Persson
Klas Tennberg
Henrik Åkerberg
suppleanterna
Holger Morén (röstberättigad)
Bengt Mannberg (röstberättigad)
Gustav Jonsson (röstberättigad)
Gösta Nilsson
Sven-Olov Dahlgren

Övriga deltagande:

Hans Åkerlind, stadsarkitekt
Nils Orring, stadsingenjör
Bengt Engdahl, vice stadsarkitekt
Gunnar Farjare, stadsplanearkitekt
Lennart Boström, 1:e byggnadsinsp.
L M Eliasson, brandchef §§ 337-389
Nils Sandström, sekreterare

=====
=====

§ 309.

Stadsingenjören Nils Orring föredöde ett av honom den 8 april 1968 upprättat förslag till ändrad tomtindelning för del av kvarteret Plankan i Umeå stad, upptagande tomterna nr 9 och 10 vilket ärende blivit bordlagt vid byggnadsnämndens sammanträde den 19 april 1968. Drätselkammarens a.u. har den 16/4 1968 godkänt förslaget. Berörd markägare hade godkänt förslaget. Byggnadsnämnden beslöt antaga förslaget och hos länsstyrelsen an- hålla om dess fastställelse.

=====
=====

Justerat:
Aage Nilsson
Henrik Åkerberg

Vid protokollet:
Nils Sandström
/Nils Sandström/

Rätt utdraget betygar:
I tjänsten

M. Eliasson