

# Förslag till tomtindelning inom kv. Skrindan

i Umeå stad  
Upprättat den 5 maj 1959 av

*Nils Orring*  
Stadsingenjör

*Lars Gustavsson*  
Mättningsingenjör

Till denna karta hör särskild beskrivning.

Förh. byggnadsnämndens beslut av den 14 maj 1959 § 215, 9 juli 1959 § 332.

Betygar på tjänstens vägnar

*Nils Orring*

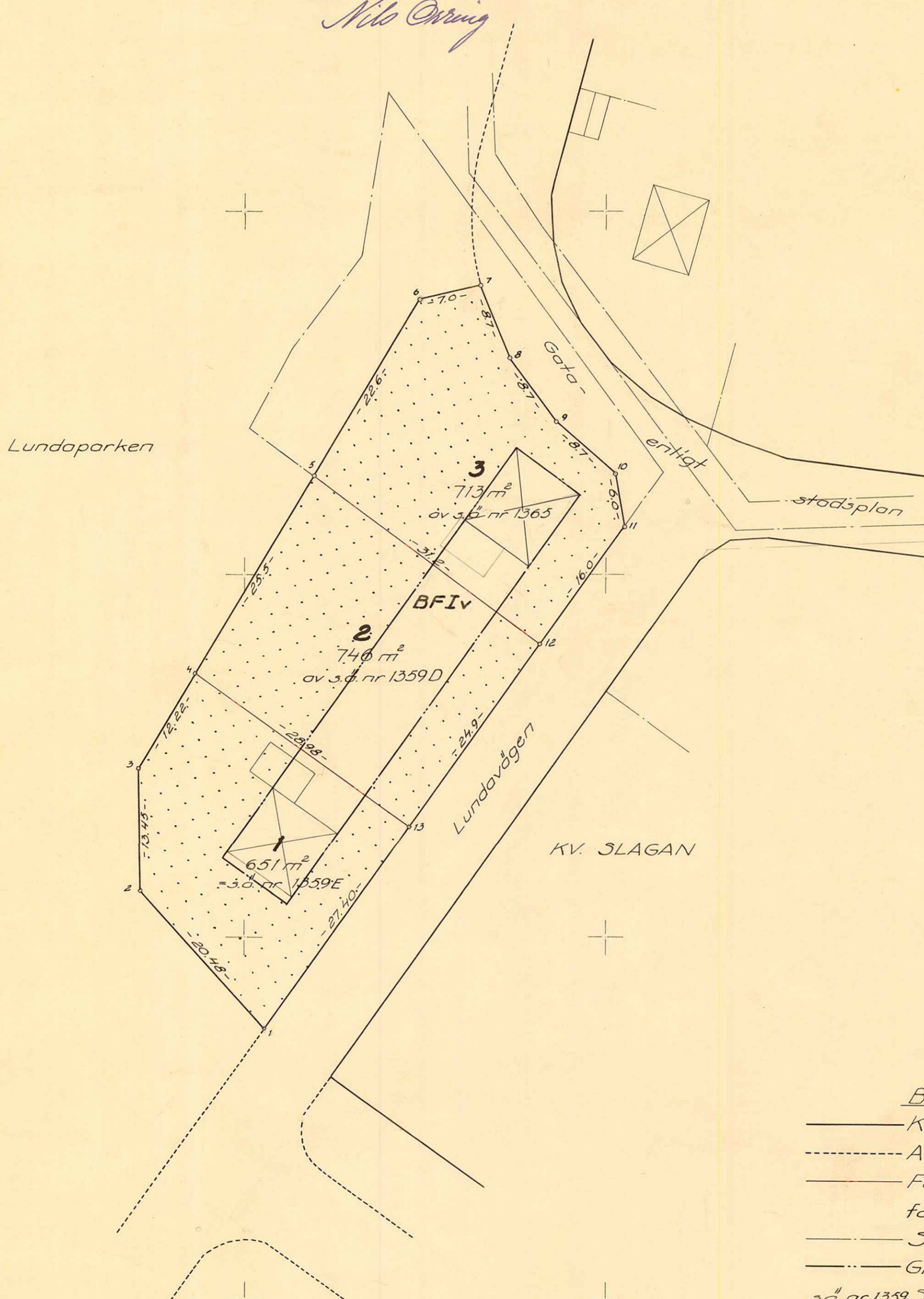


År 1959, den 13 augusti, fastställdes å denna karta angivna tomtindelning, vilket beslut jämligt 150 § 3 st. byggnadslagen vunnit laga kraft; betygar Umeå i landskansliet som ovan.

St. kr. 1:— På tjänstens vägnar:

*Henning Sandberg*  
Henning Sandberg

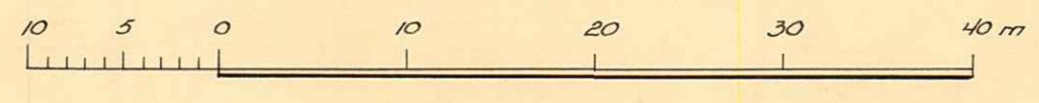
År 1959, den 20 augusti, har Magistraten i Umeå å de genom den här tecknade tomtindelningen uppkomna tomterna fastställt de registerbeteckningar, kartan utvisar; betygar. På Magistratens vägnar:



### Beteckningar:

- Kvartersgräns
- - - - - Allmän plats
- Föreslagen tomtgräns sammanfallande med stadsägogräns
- Stadsägogräns
- Gräns mellan olika bestämelseomr.
- sa. nr 1359 Stadsägobeteckning
- BFIv** Beteckningar enl. stadsplanebestämmelserna
- 3** Föreslagen tomtbeteckning

Skala 1:400



ARKIVAKT 104/1959

Kvarteret: **SKRINDAN**

Tomten nr: **1-3**

KV. SKRINDAN 1-3

År 1959 den 20 augusti har Magistraten i Umeå å de genom den här-tecknade härövan omförmälda tomtindelningen uppkomna tomterna fastställt de registerbeteckningar, kartan utvisar; betygar.

På Magistratens vägnar:



III 03 113 59

LÄNSSTYRELSENS I VÄSTERBOTTENS LÄN  
resolution i fråga om tomtindelning av  
kvarteret Skrindan i Umeå stad; given  
efter anslag Umeå i landskansliet den  
13 augusti 1959.

Byggnadsnämnden i Umeå stad har den 9 juli 1959 antagit ett  
av stadsingenjören Nils Orring år 1959 upprättat förslag till  
tomtindelning av kvarteret Skrindan i staden, enligt vilket  
förslag kvarteret indelats i tre tomter betecknade med nr  
1 - 3.

Förslaget har underställts länsstyrelsens prövning.

Länsarkitekten i länet har yttrat sig i ärendet.

Länsstyrelsen fastställer tomtindelningen.

På länsstyrelsens vägnar:

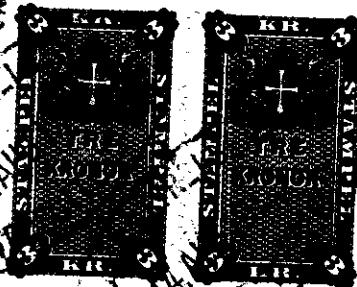


B Svanström



N Gollander

8231



Stämpel 6:-  
do & karta 1:- ca 14/8-59

Byggnadsnämnden

2480K-104/1959

U 63 113 J4.  
1959  
1959

## BESKRIVNING

till tomtindelning av kvarteret **S k r i n d a n**

i Umeå stad.

Förutsättningar, motiv m. m.

Gällande stadsplan fastställd av Kungl. Maj:t den 8 november 1957.

Angående stadsplanebestämmelserna, se Bil. B.

Tillhör byggnadsnämndens beslut av den 14 maj 1959 § 215, 9 juli 1959 § 332.  
Betygar på tjänstens vägnar

*Nils Östberg*

Tillhör länsstyrelsens i Västerbottens  
län beslut den 13 / 8 1959. Umeå i lands-  
kansliet som ovan.

På tjänstens vägnar:

*Henning Sandberg*  
Henning Sandberg

LÄNSARKITEKTEN

I VÄSTERBOTTENS LÄN

DNR 6626 DEN 7/8 1959

1959 JUL 10

Utdrag av protokoll, fört

vid sammanträde med byggnadsnämnden

i Umeå den 9 juli 1959.

§ 332.

Sedan ett av stadsingenjören Nils Orring den 5 maj 1959 upprättat förslag till tomtindelning inom kvarteret Skrindan varit utställt till granskning utan att någon anmärkning över tomtindelningsförslaget inkommit till byggnadsnämnden ävensom godkänts av drätselkammaren, så förhades ärendet i byggnadsnämnden.

Byggnadsnämnden beslöt att antaga tomtindelningsförslaget och översända detsamma till länsstyrelsen i Västerbottens län för fastställelse.  
Utan avgift.

Som ovan.

På byggnadsnämndens vägnar:

*Sten Boström*  
/Sten Boström/

Länsstyrelsen.

1959 AUG 1959

Utdrag av protokoll, fört vid

sammanträde med byggnadsnämnden i Umeå  
den 14 maj 1959.

§ 215.

Stadsingenjören Nils Orring företedde ett den 5/5 1959, upprättat  
förslag till tomtindelning inom kvarteret Skrindan.

Byggnadsnämnden beslöt att utställa förslaget.

Som ovan.

På byggnadsnämndens vägnar:

*Sten Boström*

/Sten Boström/

utan avgift.

Avskrift av stadsplanebestämmelser för Västerslätt och område  
vid Angesvögen i Umeå stad.

## § 1.

## STADSPLANOMRÅDETS ANVÄNDNING.

Mom.1. Byggnadskvarter.

- a) Med A betecknat område får användas endast för allmänt ändamål.
- b) Med B betecknat område får användas endast för bostadsändamål.
- c) Med BH betecknat område får användas endast för bostads- och handelsändamål.
- d) Med J betecknat område får användas endast för industriändamål av sådan beskaffenhet att när boende ej vållas olägenheter med hänsyn till sundhet, brandsäkerhet och trevnad. Bostäder får dock anordnas i den utsträckning som erfordras för tillsyn och bevakning av anläggning inom området.
- e) Med G betecknat område får användas endast för garageändamål eller för lokaler gemensamma för flera radhus, såsom värmecentral, tvättstuga och förvaringsutrymmen.

Mom.2 Specialområden.

- a) Med M betecknat område får användas endast för militärt ändamål.
- b) Med Tj betecknat område får användas endast för järnvägstrafik och därmed samhörigt ändamål.
- c) Med Ht betecknat område får användas endast för handels- och trädgårdsändamål. Bostäder får där anordnas endast i den utsträckning som erfordras för tillsyn och bevakning av anläggningen.

- d) Med Ri betecknat område får användas endast för idrottsändamål och därmed samhörigt ändamål.
- e) Med Es betecknat område får användas endast för elektrisk transformatorstation och därmed samhörigt ändamål.

§ 2.

MARK SOM ICKE ELDER I ENLIGT MINDRE

OMERTNING FÅR BEBYGGAS.

- Mom.1. Med punktprickning betecknad mark får icke bebyggas.
- Mom.2. Med korsprickning betecknad mark får bebyggas endast med uthus, garage och dylika mindre gårdsbyggnader.

§ 3.

SÄRSKILDA FÖRESKRIFTER ANGÅENDE OMRÅDEN

FÖR LEDNINGAR OCH FÖR ALLMÄN TRAFIK.

- Mom.1. Å med u betecknad mark får icke vidtagas anordningar som hindra framdragande eller underhåll av underjordiska allmänna ledningar.
- Mom.3. Med z betecknad del av järnvägsområde skall hållas tillgänglig för allmän gatutrafik i spårplanet.
- Mom.4. Med x<sub>1</sub> betecknad del av järnvägsområde skall hållas tillgänglig för allmän gatutrafik i ett plan ovanför det för järnvägen erforderliga utrymmet. (gatuviadukt).

§ 4.

BYGGNADSSÄTT.

- Mom.1. Å med B eller G betecknat område skall byggnad uppföras i gräns mot granntomt där sådan gräns förekommer inom området.
- Mom.2. Med F betecknat område får bebyggas endast med fristående hus.
- Mom.3. Med R betecknat område får bebyggas endast med radhus, varmed i detta sammanhang menas sammanbyggda enfamiljshus.

§ 6.

DEL AV TOMT SOM FÅR BEBYGGAS OCH  
ANDEL BYGGNADER Å TOMT.

- Mom.1. Av tomt som omfattar med F betecknat område får högst en femtedel bebyggas.
- Mom.2. Å tomt som omfattar med F betecknat område får endast en huvudbyggnad och-där stadsplanen så medgiver - ett ut-hus eller annan gårdsbyggnad uppföras.

§ 7.

VÅNINGSAKTAL.

- Mom.1. Å med I,II eller III betecknat område får byggnad uppföras med respektive högst en,två och tre våningar.
- Mom.2. Å med v betecknat område får utöver angivet våningsantal vind inredas.
- Mom.3. Där våningsantalet ej finnes angivet,får byggnad uppföras med det antal våningar som bestämmelserna angående byggnads höjd möjliggöra.Dock får vindsinredning icke före-komma ovan ett plan beläget på den för byggnaden tillåtna största höjden.

§ 8.

BYGGNADERS HÖJD.

- Mom.1. Å med I, Iv,II,IIv, eller III betecknat område får byggnad icke uppföras till större höjd än respektive 4,0; 4,8; 7,2; 7,6 och 10,6 meter.
- Mom.2. Å med Ri eller Is betecknat område får byggnad icke uppföras till större höjd än 4,0 meter
- Mom.3. Å med Ht betecknat område får byggnad för trädgårdsdriften icke uppföras till större höjd än 4,0 meter och sådan bostadsbyggnad som avses i § 1 mom.2, d), icke till större höjd än 7,2 meter.

Mom.4. Å med G betecknat område får byggnad icke uppföras till större höjd än 2,5 meter.

§ 9.

TAKLUTNING.

Mom.1. Yttertak å huvudbyggnad, som ej är belägen å område betecknat med Iv, får givas en lutning mot horisontalplanet av högst 30°.

Mom.2. Å med Iv betecknat område skall huvudbyggnads yttertak givas en lutning mot horisontalplanet av 45°.

Mom.3. Yttertak å uthus får givas en lutning mot horisontalplanet av högst 15°.

§ 10.

ANTAL LÄGENHETER.

Å med B samt I eller Iv betecknat område får huvudbyggnad icke inrymma flera än en bostadslägenhet. I gårdsbyggnad får bostad icke inredas.

§ 11.

BYGGNADS MATERIAL.

Å med III betecknat område skola byggnads ytterväggar och vertikala bärverk utföras brandsäkert.

§ 12.

ANORDNANDE AV STÄNGSEL I VISST FALL.

Ikvarters- eller annan områdesgräns som betecknats med streckad linje skall med hänsyn till trafiksäkerheten fastighet förses med stängsel, vari ej får anordnas öppning som medgiver utfart eller annan utgång mot gata eller allmän plats. Befrielse från här angiven skyldighet att anordna stängsel må dock medgivas beträffande fastighet från vilken med hänsyn till dess höjdläge eller andra omständigheter utfart ej kan väntas äga rum ävensom fastighet vars behov av utfart icke kan på annat sätt behörigen tillgodoses.

§ 13.

ÖVERGÅNGSBESTÄMMELSER.

Vid nybyggnad skall å tomten befintlig byggnad, som ej överensstämmer med stadsplanen, borttagas eller ändras i erforderlig omfattning. Dock äger byggnadsnämnden, när särskilda skäl föreligga, medgiva uppförande av nybyggnad, därest befintlig byggnad prövas ej medföra olägenhet för kvarterets ändamålsenliga och prydliga bebyggande.

Umeå den 1 december 1955.

Seth Fridén

Seth Fridén

/Stadsarkitekt/

Tillhör Kungl. Majt:s beslut den 8 november 1957.

(undantag se Kungl. Majt:s beslut)

Stockholm i Kommunikationsdepartementet.

Ex officio: Sven Åmark

ink. AUG 1959

F ö r t e c k n i n g

Över de markägare som beröras av ett förslag till tomtindelning inom kvarteret Skrindan i Umeå stad, upprättat den 5 maj 1959 av stadsingenjör Nils Orring.

F a s t i g h e t:

Ä g a r e:

stadsägan nr 1359 D

Umeå stad

" " 1359 E

Lars Henry Isacsson

" " 1365

Johan Robert Eriksson

Umeå den 5 maj 1959

På tjänstens vägnar:

*Nils Orring*  
Stadsingenjör

15 AUG 1959

K u n g ö r e l s e.

Jämlikt 41 § Byggnadsstadgan meddelas härmed, att förslag till tomtindelning inom kvarteret Skrindan här i staden upprättats och finnes tillgängligt för granskning å stadsingenjörskontoret i Rådhuset varje söckendag fr.o.m. den 20 maj t.o.m. den 4 juni 1959, måndag - fredag klockan 9<sup>00</sup> - 12<sup>00</sup>, 13<sup>00</sup> - 17<sup>00</sup>, lördag klockan 9<sup>00</sup> - 14<sup>00</sup>.

Anmärkning emot förslaget skall ställas till byggnadsnämnden och ingivas dit senast den 4 juni 1959.

Efter denna dag kommer nämnden att företaga ärendet till avgörande.

Umeå den 15 maj 1959

Byggnadsnämnden.

# Inlämningsbevis rörande assurerade och rekommenderade försändelser.

(Är för försändelse assuransbelopp ej å beviset angivet, har försändelsen mottagits till befordran under rekommendation.)

Förvara detta inlämningsbevis, till dess visshet vunnits, att försändelsen kommit adressaten tillhanda.

Vid reklamtion skall inlämningsbeviset företes.

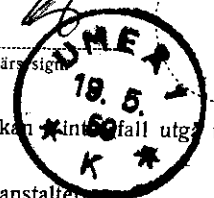
Ord-nr	Adressat	Adressort	Beskaffenhet (brev, kortbrev, brevkort, korsband, paket)	Assurans- belopp		Anteckn. om mottagnings- bevis (mb), postförskott(pf) och postför- skottsbelopp	Ifylles av postfunktionären		
				kronor	öre		Inläm- nings- nr	Vikt	Post- avgifter
							kr	öre	
1	Lars Henry Isacsson	Umeå	brev						
2	Johan Robert Eriksson	"	"						
3									
4									
5									
6									
7									
8									
9									
10									
11									
12									
13									
14									
15									
16									
17									
18									
19									
20									
21									
22									
23									
24									
25									
26									
27									
28									
29									
30									

Tillhopa 2 st med angivet värde av

Sa postavg.

                     kronor                      öre

postfunktionärs sign



Obs! Ersättning för en inrikes rekommenderad försändelse, som förkommit eller skadats, kan i vissa fall utgå med högre belopp än 36 kronor.

I fråga om ersättning för försändelse till utlandet gälla särskilda föreskrifter.

Beträffande sättet och tiden för framställande av ersättningsanspråk meddelas upplysningar å postanstaltens



DRÄTSELKAMMAREN

UMEÅ

ink. 1 AUG 1959

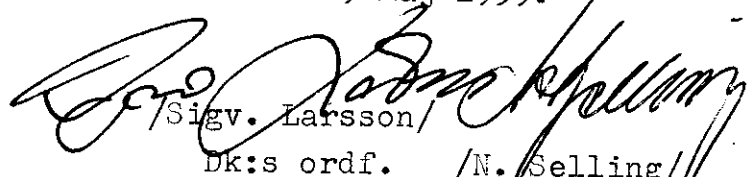
Till

Byggnadsnämnden

Umeå

Undertecknade, som av drätselkammaren utsetts att i dess ställe avgiva yttrande över förslag till tomtindelningar, får härmed meddela att kammaren intet har att erinra mot det förslag till tomtindelning inom kv. Skrinda i Umeå stad, som den 5 maj 1959 upprättats av stadsingenjören Nils Orring.

Umeå den 9 maj 1959.

  
/Sigv. Larsson/  
Dk:s ordf. /N. Selling/  
Drätseldirektör