

Förslag till tomtindelning för  
**Kv. LÄNSMANNEN**

inom stadsdelen Teg i Umeå stad  
upprättat den 10 mars 1969 av:

*Nils Örnberg*  
stadsingenjör

*Sven Grantham*  
1:e mättningsingenjör

Till denna karta hör särskild beskrivning.

År 1969 den 21 juli fastställdes å  
denna karta angivna tomtindelning, vilket beslut  
jämlikt 150 § 3 st. byggnadslagen vunnit laga  
kraft; betygar Umeå i landskansliet som ovan.  
På tjänstens vägnar:

*Sten Åkerström*

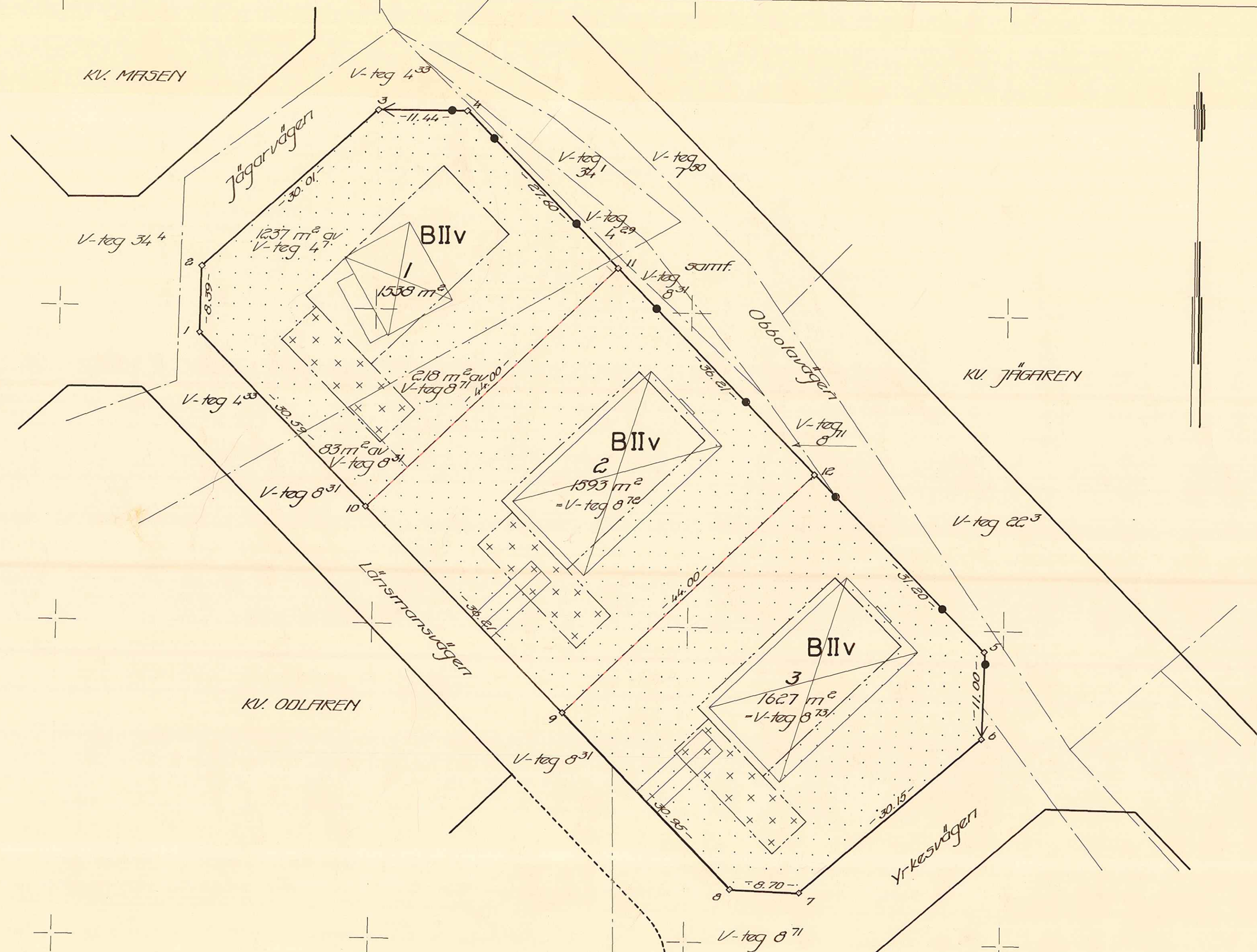
Beteckningar

- Kvartersgräns
- Förbud mot in- eller utfart, stängselskyldighet.
- Gräns mellan olika bestämmelseområden
- Föreslagen tomtgräns
- Fastighetsgräns
- Gräns för allmän plats
- Föreslagen tomtbeteckning
- Fastighetsbeteckning
- Befintliga byggnader
- Beteckningar enligt stadsplanebestämmelserna.

Koordinatförteckning

Nr	x	y	Mark.
1	78.236.80	97.577.69	III
2	945.19	577.89	"
3	965.65	599.85	"
4	965.37	611.29	"
5	897.33	677.60	"
6	886.33	677.28	"
7	866.46	654.61	"
8	866.80	645.91	"
9	888.96	624.31	"
10	914.89	599.04	"
11	945.60	630.55	"
12	919.67	655.82	"

Skala 1:400



Tillhör byggnadsnämndens beslut av  
den 13 maj 1969 § 310 i...

Betygar på tjänstens vägnar:

*Nils Örnberg*

LÄNSSTYRELSEN  
Västerbottens län  
Landskansliet

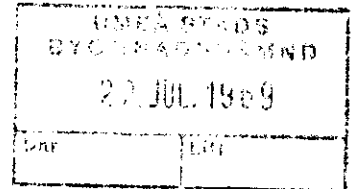
BESLUT

21 .7.1969

IIIIG5-50-69

Sökande

Byggnadsnämnden i Umeå stad  
V Espl. 2  
902 48 UMEÅ



Fastställelse av förslag till tomtindelning för kvarteret  
Länsmannen inom stadsdelen Teg i Umeå stad

Förslaget har antagits av byggnadsnämnden i Umeå stad  
13.5.1969.

Förslaget är åskådliggjort på karta, upprättad av stads-  
ingenjör Nils Orring 10.3.1969,  
med därtill hörande beskrivning samma dag.

Länsstyrelsen i Västerbottens län fastställer förslaget  
med stöd av 33 § byggnadslagen.

Jämlikt 150 § tredje stycket byggnadslagen får klagan över  
detta beslut ej föras.

Enligt det fastställda förslaget indelas kvarteret/  
~~kvarteret~~ i **tre** tomt ~~er~~, betecknade nr **1 - 3**.

Länsstyrelsen fastställer även de på kartan och i beskriv-  
ningen använda tomtbeteckningarna.

På länsstyrelsens vägnar

*Margareta Östberg*  
Margareta Östberg

*Ruth Burgman*  
Ruth Burgman

Utan avgift

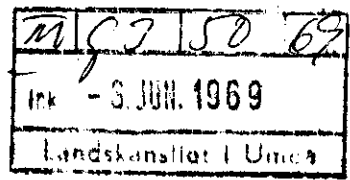
Avskrift  
registerföraren 2 ex  
länsarkitekten  
förrättningsmannen  
~~kommunstyrelsen~~/drätselkammaren  
handlingarna

2480K-103/1969

SD. 17-30-69.

-5-  
S: ...

10k.



# BESKRIVNING

till tomtindelning av kvarteret L Ä N S M A N N E N

i stadsdelen Teg i Umeå stad.  
Förutsättningar, motiv m. m.

Till grund för tomtindelningen ligger en den 15 mars 1963 av Kungl. Maj:t fastställd stadsplaneändring.

Tomterna är avsedda för bostadsändamål.

Närmare detaljer om hushöjd m.m. återfinnes i stadsplanebestämmelserna.

Nedanstående fastigheter och dess ägare beröras av tomtindelningsförslaget.

Fastighet	Ägare, adress
V-teg 4 <sup>7</sup> ✓	✓ Karl Sjögren Obbolavägen 22, 90254 Umeå.
V-teg 8 <sup>31</sup> ✓	✓ Jonas Viktor Jonsson Obbolavägen 24, 90254 Umeå.
V-teg 8 <sup>71</sup> ✓	✓ Umeå stad Rådhuset 90247 Umeå.
V-teg 8 <sup>72</sup> ✓	✓ Bertil Jonsson Länsmansvägen 11, 90254 Umeå.
V-teg 8 <sup>73</sup> ✓	✓ Edmund Bång Länsmansvägen 13, 90254 Umeå

3/6-69  
Teg  
Länsmansvägen

Tillhör byggnadsnämndens beslut av den 13 maj 1969 S. 310;.....

Betygar på tjänstens vägnar:

.....  
*Mikl. Östberg*

Genom den föreslagna tomtindelningen indelas kvarteret i tomter, vilka beskrivas sålunda:

Tomt nr	Tomten angränsar			I tomten ingår		Tomtens areal m <sup>2</sup>
	tomt, gata, plats e. d.	mellan gräns-punkterna	med längd m	fastighet, fastighetsdel eller tomtområde	areal m <sup>2</sup>	
1	2	3	4	5	6	7
1	Gatuhörn i norr	3-4	11.44	del av V-teg 4 <sup>7</sup>	1237	
	Obbolavägen i nordost	4-11	27.60	del av V-teg 8 <sup>71</sup>	218	
	Tomt nr 2 i sydost	11-10	44.00	del av V-teg 8 <sup>31</sup>	83	1538 ✓
	Länsmansvägen i sydväst	10-1	30.59			
	Gatuhörn i väster	1-2	8.39			
	Jägarvägen i nordväst	2-3	30.01			
2	Obbolavägen i nordost	11-12	36.21	hela V-teg 8 <sup>72</sup>	1593	1593 ✓
	Tomt nr 3 i sydost	12-9	44.00			
	Länsmansvägen i sydväst	9-10	36.21			
	Tomt nr 1 nordost	10-11	44.00			
3	Obbolavägen i nordost	12-5	31.20	hela V-teg 8 <sup>73</sup>	1627	1627 ✓
	Gatuhörn i öster	5-6	11.00			
	Yrkesvägen i sydost	6-7	30.15			
	Gatuhörn i söder	7-8	8.70			
	Länsmansvägen i sydväst	8-9	30.95			
	Tomt nr 2 i nordväst	9-12	44.00			
Umeå den 10 mars 1969:900						
<i>Nils Örnberg</i>						
Mättningsman						
Tillhör länsstyrelsen i Västerbottens län beslut						
den 2/17 1969. Umeå i landskansliet.						
På tjänstens vägnar:						
<i>Kari Amundson</i>						

Avskrift.

- 1 -

Förslag till ändring, utvidgning och  
upphävande av stadsplan för  
R I K S V Ä G S O M R Å D E T  
inom Tegn samhälle,  
i Umeå landskommun,  
Västerbottens län.

Stadsplanebestämmelser.

§ 1.

STADSPLANEOMRÅDETS ANVÄNDNING

Mom. 1. Byggnadskvarter

- a) Med A betecknat område får användas endast för allmänt ändamål.
- b) Med B betecknat område får användas endast för bostadsändamål och, där så prövas lämpligt, för handels- och hantverksändamål.
- c) Med HJb betecknat område får användas för handels - och kontorsändamål, motell samt för småindustriändamål av sådan beskaffenhet att närboende ej vållas olägenheter med hänsyn till sundhet, brandsäkerhet och trevnad. Byggnad får dock uppföras eller inredas för med verksamheten samhöriga bostäder samt, där så prövas lämpligt, även för annat bostadsändamål.
- d) Med M betecknat område får användas endast för bensinförsäljning och därmed sammanhängande bilservice.

Mom. 2. Specialområden

- a) Med Ri betecknat område får användas endast för idrottsändamål och därmed samhörigt ändamål.
- b) Med Es betecknat område får användas endast för transformatorstation och därmed samhörigt ändamål.

- 2 -

§ 2.

MARK SOM ICKE ELLER I ENDAST MINDRE OMFATTNING FÅR BEBYGGAS

Mom. 1. Med punktprickning betecknad mark får icke bebyggas.

Mom. 2. Med korsprickning betecknad mark får bebyggas endast med uthus, garage och dylika mindre gårdsbyggnader.

§ 3.

SÄRSKILDA FÖRESKRIFTER ANGÅENDE OMRÅDEN FÖR LEDNINGAR

Mom. 1. Å med u betecknad mark får icke vidtagas anordningar som hindra framdragande eller underhåll av underjordiska allmänna ledningar.

Mom. 2. Å med tu betecknad mark får icke vidtagas anordningar som hindra framdragande eller underhåll av underjordisk allmän kabel.

§ 4.

BYGGNADSSÄTT

Mom. 1. Med Sr betecknat område får bebyggas endast med radhus eller kedjehus.

Mom. 2. Å med F betecknat område skola huvudbyggnader uppföras fristående. Där så prövas lämpligt må sammanbyggnad av huvudbyggnader två och två i gemensam tomtgräns kunna medgivas.

§ 5.

ANTAL BYGGNADER OCH BYGGNADSYTA Å TOMT

Mom. 1. Å tomt som omfattar med F betecknat område, får endast en huvudbyggnad jämte erforderliga gårdsbyggnader uppföras.

Mom. 2. Å tomt som omfattar med F betecknat område får huvudbyggnad icke upptaga större areal än 150 m<sup>2</sup>, samt uthus eller andra gårdsbyggnader icke större sammanlagd areal än 50 m<sup>2</sup>.

Mom. 3. Å med 50 eller 70 betecknat område må inom varje tomt bebyggas högst 50 respektive 70 % av dess byggnadstill-

låtna yta.

- Mom. 4. Å tomt som omfattar med ua betecknat område får byggnader, vilka erfordra avlopp, icke uppföras.

§ 6.

VÅNINGSAANTAL

- Mom. 1. Å med I, II, III eller V betecknat område får byggnad uppföras med respektive högst en, två, tre och fem våningar.
- Mom. 2. Endast å med v betecknat område får utöver angivet våningsantal vind inredas.
- Mom. 3. Å med g betecknat område får utöver angivet våningsantal anordnas en låg bottenvåning, vilken huvudsakligen skall användas för garageändamål.

§ 7.

BYGGNADS HÖJD

- Mom. 1. Å med I, Iv, II, IIv, III, V och Vg betecknat område, får byggnad icke uppföras till större höjd än respektive 4,4; 5,0; 7,2; 7,6; 10,2; 16,0 och 18,3 meter.
- Mom. 2. Å med korsprickning respektive med F betecknat område får garage- eller uthusbyggnad icke uppföras till större höjd än 2,6 meter.

§ 8.

TAKLUTNING

Med B II, B IIv och BIII betecknat område får tak givas en lutning mot horisontalplanet av högst 30°.

§ 9.

ANTAL LÄGENHETER

Å med F betecknat område får huvudbyggnad icke inrymma flera än två bostadslägenheter. I gårdsbyggnad får bostad icke inredas.

§ 10.

ANORDNANDE AV STÄNGSEL I VISST FALL

I kvarters- eller annan områdesgräns som betecknats med en punkterad linje, skall med hänsyn till trafik-säkerheten fastighet förses med stängsel, vari ej får anordnas öppning som medgiver utfart eller annan utgång mot gata eller allmän plats. Befrielse från här angiven skyldighet att anordna stängsel må dock medgivas beträffande fastighet från vilken med hänsyn till dess höjdläge eller andra omständigheter utfart ej kan väntas äga rum, ävensom fastighet vars behov av utfart icke kan på annat sätt behörigen tillgodoses.

Teg den 1 mars 1961

Åke Lundberg  
Åke Lundberg  
Arkitekt SAR

/ Tage Hörnquist  
Tage Hörnquist

Tillhör kommunalfullmäktiges beslut den 30 oktober 1961, § 130, betygar:

Holmfrid Nordström  
Holmfrid Nordström  
ordförande

Tillhör Kungl. Maj:ts beslut den 15 mars 1963  
(undantag se Kungl. Maj:ts beslut)  
Stockholm i Kommunikationsdepartementet

Ex officio:  
Sven Åmark



UMEÅ STAD

-17 Jtkom d. 8/3-69  
Dnr 50/1966  
Amr 103/1969

19/3-6

Utdrag ur protokoll fört vid sammanträde  
med drätselkammarens arbetsutskott  
i Umeå den 17 mars 1969.

Närvarande: Samtliga ledamöter

Till justeringsmän för dagens protokoll utsågs ledamöterna

§ 268.

Tomtindelning för kv. Länsmannen (akt nr 233 1969)

Stadsingenjörskontoret har för yttrande jämlikt 34 § byggnadsstadgan översänt förslag till tomtindelning för kvarteret Länsmannen i stadsdelen Teg av Umeå stad.

De föreslagna tomternas arealer äro:

tomt nr 1	1.538 kvm ✓
tomt nr 2	1.593 kvm ✓
tomt nr 3	1.627 kvm ✓

Arbetsutskottet beslutar

att tillstyrka stadsingenjörskontorets förslag g till tomtindelning av kvarteret Länsmannen.

Justerat:  
Harald Sundén

Vid protokollet:  
Sten Lövgren

Kungörelse angående protokollets justering anslagen å stadens anslags-  
tavla tiden 19/3 - 9/4 1969 .

Rätt utdraget, intygas:

... *M. Sjöberg Öppen* ..... *Sten Lövgren* .....

K U N G Ö R E L S E

Jämlikt 34 § Byggnadsstadgan meddelas härmed att förslag till tomtindelning av kvarteret L ä n s m a n n e n i stadsdelen Teg. Umeå stad.

har upprättats och finnes tillgängligt för granskning under tiden 25 mars t.o.m. den 21 april 1969

å stadsingeniörskontorets avdelning på 8:e vån. i Thulehuset. Kontoret hålles öppet måndag-fredag kl.8.00-12.00. 13.00-16.30; fru Granberg efterfrågas.

Anmärkningar mot tomtindelningsförslaget skall ställas till Byggnadsnämnden och ingivas dit senast sistnämnda dag.

Efter denna sistnämnda dag kommer nämnden att företaga ärendet till avgörande.

Umeå den 24 mars 1969

BYGGNADSNÄMNDEN. / *kb.*



### KVITTO

### Inlämnade ass eller rek

Ifylles av avsändaren ti. av kv. Länsmannen i stadsdelen Teg, Umeå stad				Ifylles av postfunktionären				
Adressat och adresspostanstalt	Utställd: 25.3 - 21.4 1969	Assbelopp <sup>1</sup>		Särskilda anteckningar (pf. x. flyg. mb m.m.) <sup>2</sup>	Inlämnings- nr	Vikt (för pak)	Postavgift	
		kr	öre			kg	kr	öre
1 Karl Sjögren ✓ Obbolavägen 22, 902 54 Umeå				rek. brev	3422			
Jonas Viktor Jonsson ✓				d:o	3			
2 Obbolavägen 24, 902 54 Umeå Umeå stad ✓				d:o	4			
3 Rådhuset, 902 47 Umeå Bertil Jonsson ✓				d:o	5			
4 Länsmansvägen 11, 902 54 Umeå Edmund Bång ✓				d:o	6			
5 Länsmansvägen 13, 902 54 Umeå								
6								
7								
8								
9								
10								
11								
12								
13								
14								
15								
16								
17								
18								
19								
20								
21								
22								
23								
24								
25								

Vid reklamation skall inlämningskvittot företes.  
 Ersättning för ett inrikes rek. som förkommit eller skadats, kan i intet fall utgå med högre belopp än 50 kronor. I fråga om ersättning för försändelse till utlandet gäller särskilda föreskrifter.  
 Upplysningar om sätt och tid för framställning om ersättning meddelas av postanstalterna.

Antal ass \_\_\_\_\_  
 Antal rek \_\_\_\_\_  
 5 st.  
 Sign.

Stämpel för inlämningsdag



<sup>1</sup> Om assbelopp ej angivits, är försändelsen rekommenderad.  
<sup>2</sup> Pf postförskott, X expressutdelning, flyg flygbefordran mot tilläggsavgift, mb = mottagningsbevis.  
 För postförskott anges även postförskottsbeloppet med siffror.  
 SI 2110.07 (Jun 65)



LÄNSARK AC

11. 07. 69  
DNR. 6613...

Utdrag ur protokoll fört vid sammanträde  
med byggnadsnämnden i Umeå stad den 13  
maj 1969.

Närvarande: ledamöterna

- Aage Nilsson, ordförande
- Oliver Carlsson, vice ordförande
- Walther Andersson
- Bengt Andersson
- Georg Lingshede
- Bengt Persson
- Henrik Åkerberg
- Gustav Jonsson (röstberättigad)
- Bengt Mannberg (röstberättigad)

suppleanterna

Övriga deltagande:

- Hans Åkerlind, stadsarkitekt
- Nils Orring, stadsingenjör
- Sören Burman, vice stadsarkitekt
- Gunnar Färjare, stadsplanearkitekt
- Lennart Boström, 1:e byggnadsinspektör
- Nils Sandström, sekreterare

=====  
§ 310.

Stadsingenjören Nils Orring företedde att av honom den 10 mars  
1969 upprättat förslag till tomtindelning för kvarteret LÄNS-  
MANNEN i stadsdelen Teg av Umeå stad, upptagande tomterna nr 1 -  
3.

Drätselkammarens a.u. har den 17 mars 1969 godkänt förslaget.  
Under utställningstiden 25/3 - 21/4 1969 har icke inkommit  
några anmärkningsskrivelser.

Byggnadsnämnden beslöt antaga förslaget och hos länsstyrelsen  
anhålla om dess fastställelse.

=====  
Justerat:

Aage Nilsson  
Henrik Åkerberg

Rätt utdraget betygar:  
I tjänsten

*U. Falsson*

Vid protokollet:  
Nils Sandström  
/Nils Sandström/