

Förslag rörande
ändrad och utvidgad tomtindelning inom
kv. Penninggräset
och upphävande av gällande tomtindelning inom
kv. Konvaljen
i Umeå stad

upprättat den 7 oktober 1953 av

Nils Örnung
stadsingenjör

År 1954 den 30 jan. har Magistraten i Umeå å de genom den här tecknade tomtindelningen uppkomna tomierna fastställt de registerbeteckningar, kartan utvisar; betygar.

På Magistratens vägnar:

Till denna karta hör särskild beskrivning *Stille, Söderlund*

Beteckningar:

- Kvarteregräns
- *— Gällande kvarteregräns, avsedd att utgå
- Gräns för allmän plats
- - - - - Gällande tomtgräns
- Föreslagen tomtgräns
- *-* Gällande tomtgräns, avsedd att utgå
- Stadsdugräs
- Gräns mellan olika bestämelseområden
- 3 Gällande tomtbeteckning
- 12 Föreslagen tomtbeteckning
- Definitiv byggnad
- Beteckningar enl. stadsplanbestämmelserna

Tillhör byggnadsnämndens beslut av den 19 nov. 1953, 421
Betygar på tjänstens vägnar:

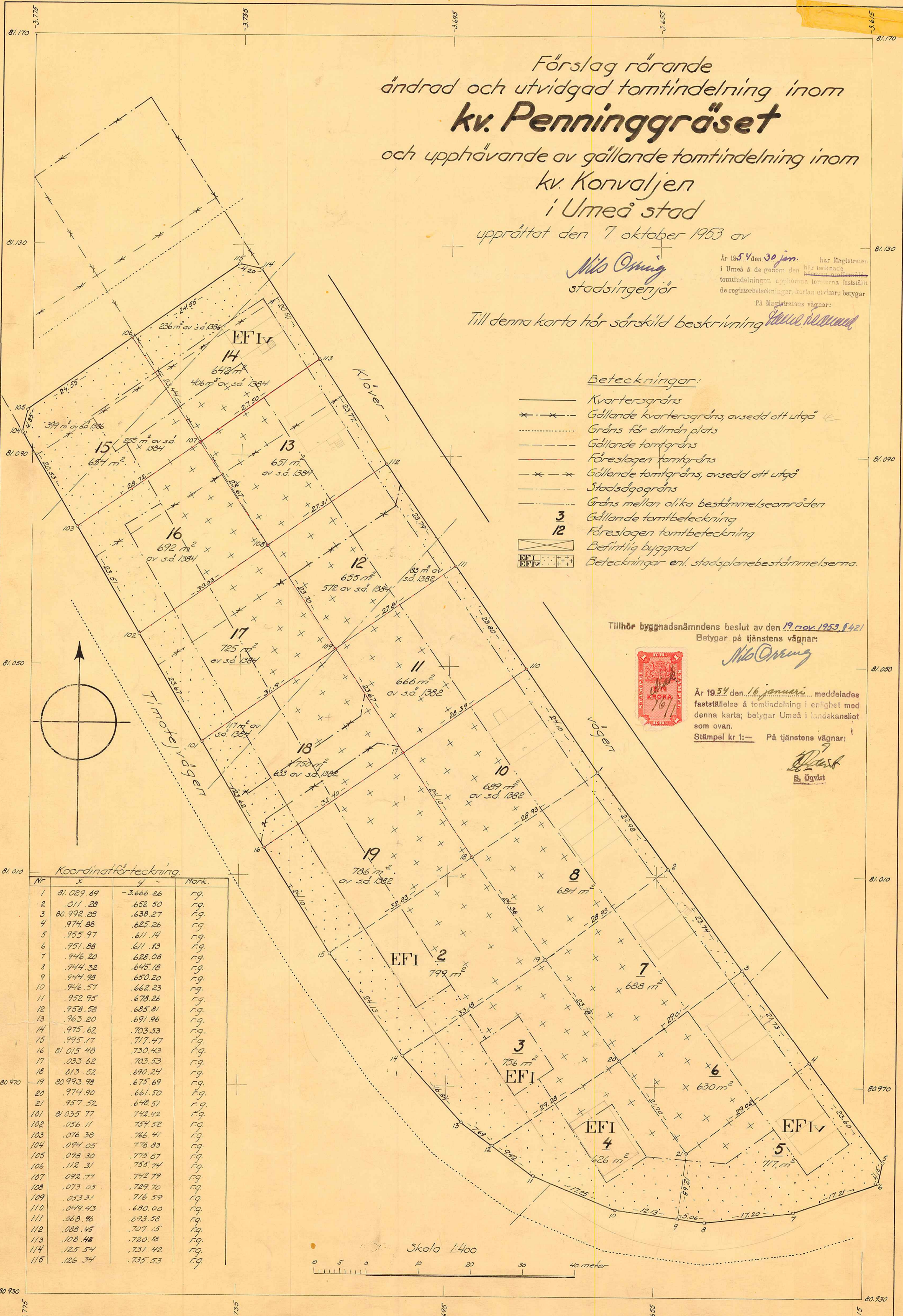


Nils Örnung

År 1954 den 16 januari meddelades fastställelse å tomtindelning i enlighet med denna karta; betygar Umeå i Landskansliet som ovan.

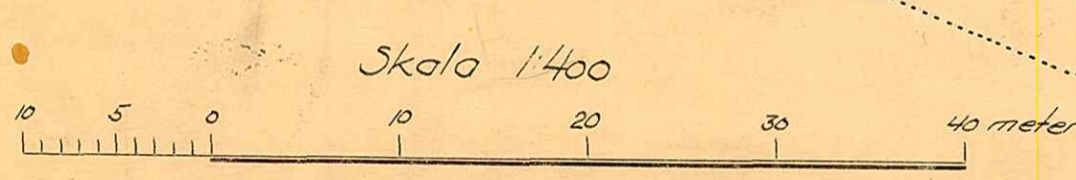
Stämpel kr 1:— På tjänstens vägnar:

Stille
S. Stille



Koordinatförteckning

Nr	x	y	Mark.
1	81.029.69	-3.666.26	r.g.
2	.011.28	.652.50	r.g.
3	80.992.28	.638.27	r.g.
4	.974.88	.625.26	r.g.
5	.955.97	.611.14	r.g.
6	.951.88	.611.83	r.g.
7	.946.20	.628.08	r.g.
8	.944.32	.645.18	r.g.
9	.944.98	.650.20	r.g.
10	.946.57	.662.23	r.g.
11	.952.95	.678.26	r.g.
12	.958.58	.685.81	r.g.
13	.963.20	.691.96	r.g.
14	.975.62	.703.33	r.g.
15	.995.17	.717.47	r.g.
16	81.015.48	.730.43	r.g.
17	.033.62	.703.53	r.g.
18	.013.52	.690.24	r.g.
19	80.993.98	.675.69	r.g.
20	.974.90	.661.50	r.g.
21	.957.52	.648.51	r.g.
101	81.035.77	.742.42	r.g.
102	.056.11	.734.52	r.g.
103	.076.38	.766.41	r.g.
104	.094.05	.776.83	r.g.
105	.098.30	.775.87	r.g.
106	.112.31	.755.74	r.g.
107	.092.77	.742.79	r.g.
108	.073.05	.729.70	r.g.
109	.053.31	.716.59	r.g.
110	.049.43	.690.00	r.g.
111	.068.96	.693.58	r.g.
112	.088.45	.707.15	r.g.
113	.108.42	.720.18	r.g.
114	.125.54	.731.42	r.g.
115	.126.34	.735.53	r.g.



KV. PENNINGGRÄSET

III G3-75-53

Länsstyrelsens i Västerbottens län reso-

lution i fråga om tomtindelning inom del av kvar-
teret Penninggräset i Umeå stad; given efter an-
slag Umeå i landskansliet den 16 januari 1954.

Byggnadsnämnden i Umeå stad har den 19 november 1953 antagit ett
av stadsingenjören Nils Orring år 1953 upprättat förslag till tomtindel-
ning inom del av kvarteret Penninggräset i staden, enligt vilket för-
slag ifrågavarande kvartersdel indelats i tio tomter, betecknade med
n:ris 10 - 19.

Tomtindelningsförslaget har därefter underställts länsstyrelsens
prövning.

Länsstyrelsen finner skäligt fastställa ifrågavarande tomtindel-
ning.

Till statsverket skall utgå granskningsavgift med tjugufyra kro-
nor, vilken avgift skall gäldas av byggnadsnämnden.

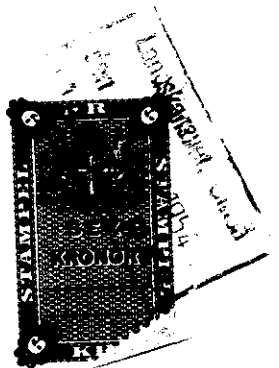
På länsstyrelsens vägnar:

Hjalmar Bergman
Hjalmar Bergman

År 1954 den 30 januari har magistraten i Umeå å de genom
den härövan omförmälda tomtindelningen uppkomna tomterna fast-
ställt de registerbeteckningar kartan utvisar, betygar

På magistratens vägnar:

Folke Fredlund
Folke Fredlund.



Stämpel	kr.	6:-
D:o å karta.	"	1:-
Granskningsavgift	"	24:-
Summa	kr.	31:-

Byggnadsnämnden i Umeå stad.

IV 43-75-53

Inkom till
10 DEC 1953
Landskansliet i Umeå

BESKRIVNING

Ändrad och utvidgad/
till tomtindelning av kvarteret Penninggräset och
upphävande av gällande tomtindelning inom kvarteret **Konvaljen**
i Umeå stad.

Förutsättningar, motiv m. m.

Gällande stadsplan fastställd av länsstyrelsen i Västerbottens län
den 4 juli 1953.

Angående stadsplanebestämmelser se bilaga B.

Gällande tomtindelning för kv. Penninggräset fastställd av länsstyrelsen i Västerbottens län den 29 december 1951.

Gällande tomtindelning för kv. Konvaljen fastställd av länsstyrelsen i Västerbottens län den 29 december 1951.

Tillhör byggnadsnämndens beslut av den 19 nov. 1953, § 421
Betygar på tjänstens vägnar:

Nils Östberg


Tillhör länsstyrelsens i Västerbottens
län beslut den 16/ 1954. Umeå i lands-
kansliet som ovan.

På tjänstens vägnar:

[Signature]
Örsvist

Genom den föreslagna tomtindelningen indelas kvarteret i
tomter, vilka beskrivas sålunda:

Tomt nr	Tomten angränsar			I tomten ingår		Tomtens areal m ²
	tomt, gata, plats e. d.	mellan gränspunkterna	med längd m	fastighet, fastighetsdel eller område	areal m ²	
1	2	3	4	5	6	7
18	115-117 Öggen	115-117	24.30			
	tomt nr 10	1-10	25.17			
	tomt nr 10	1-10	21.10			
	tomt nr 11	117-111	28.70	del av nr. 1112	312	100
19	118 Öggen	111-110	27.30			
	tomt nr 10	1-10	21.73			
	tomt nr 11	117-111	27.57			
	tomt nr 12	101-111	27.31	del av nr. 1102	310	336
20	119 Öggen	112-111	27.73			
	tomt nr 11	111-100	27.41			
	tomt nr 17	109-100	25.70	del av nr. 1104	314	
	tomt nr 17	100-112	27.42	del av nr. 1104	314	331
21	120 Öggen	107-110	27.77			
	tomt nr 12	113-100	27.71			
	tomt nr 20	103-110	27.67			
	tomt nr 14	107-117	27.37	del av nr. 1114	351	331
22	121 Öggen	115-110	27.30			
		100-111	27.50			
	tomt nr 17	117-100	27.70			
	tomt nr 17	1-11	23.44	del av nr. 1014	306	
	Gata anl. i Öggen	100-110	27.73	del av nr. 1010	305	100

Tomt nr	Tomten angränsar			I tomten ingår		Tomtens areal m ²
	tomt, gata, plats e. d.	mellan gränspunkterna	med längd m	fastighet, fastighetsdel eller område	areal m ²	
1	2	3	4	5	6	7
15	tomt nr 14	106-107	23.44 [✓]			
	tomt nr 16	107-103	28.72 [✓]			
	Timotejvägen	103-104	20.53 [✓]			
	Gata enl. stadsplan	104-105	4.35 [✓]	del av sä. 1385	399 [✓]	
		105-106	24.55 [✓]	del av sä. 1384	255 [✓]	654 [✓]
16	tomt nr 13	107-108	23.67 [✓]			
	tomt nr 17	108-102	30.03 [✓]			
	Timotejvägen	102-103	23.51 [✓]			
	tomt nr 15	103-107	28.72 [✓]	del av sä. 1384	692 [✓]	692
17	tomt nr 12	106-109	23.70 [✓]			
	tomt nr 18	109-101	31.19 [✓]			
	Timotejvägen	101-102	23.67 [✓]			
	tomt nr 16	102-108	30.03 [✓]	del av sä. 1384	725 [✓]	725
18	tomt nr 11	109-17	23.67 [✓]			
	tomt nr 19	17-16	32.40 [✓]			
	Timotejvägen	16-101	20.62 [✓]	del av sä. 1382	633 [✓]	
	tomt nr 17	101-109	31.19 [✓]	del av sä. 1384	117 [✓]	750 [✓]
19	tomt nr 10	17-16	24.10 [✓]			
	tomt nr 2	18-15	32.35 [✓]			
	Timotejvägen	15-16	24.10 [✓]			
	tomt nr 18	16-17	32.40 [✓]	del av sä. 1382	786 [✓]	786
				Umeå den 7 oktober 1953		
				 Nils Örring/ Stadsingenjör.		

III 3. 75-53

Ansökan inkom den 21/5 1953

A.nr: 101/1953

D.nr: 70/53

Inkom till

15 DEC 1953

Landskapskontoret i Umeå

Bilaga /

TILL

BYGGNADSNÄMNDEN I UMEÅ

Med överlämnande av nedanstående handling..... får undertecknad i egenskap av ägare till.....

tomtenumret Panningsgräset

..... i Umeå, härmed anhålla om tomtindelning inom kvarteret

..... ~~mätning av ovan angivna tomt, avstyckning från ovan~~

~~angivna stadsäga~~ jämlikt kap. i lagen om fastighetsbildning i stad.

Lagfartsbevis av den

Köpebrev - kontrakt av den.....

Umeå den 30 maj

1953

UMEÅ STADS DRÄTSELKAMMARE

Namn:

W. W. Håkberg

Titel:

Stadsrådsman

Adress:

Telefon:

Kvitton:

Aveskrift.

Förslag till utvidgning av stadsplanen för Ytterhiske och Väster-
slätt inom Umeå stad. /Se en av stadsarkitekten Kjell Wretling i
april 1949 upprättad karta./

Inkom till
10 DEC 1953
Landkansliet i Umeå

STADSPLANEBESTÄMMELSER.

§ 1.

Områdes användning.

- Mom. 1. Med A betecknat område får bebyggas endast för allmänt ändamål.
- Mom. 2. Med S, F eller EF betecknat område får bebyggas endast för bostadsändamål. Byggnadsnämnden må dock inom med S eller F betecknat område medgiva anordnande av samlings-salar och garage samt, när särskilda skäl föreligga, inredning av lokaler för handel och hantverk.
- Mom. 3. Med korsprickning betecknat område får bebyggas endast med garage, uthus eller annan mindre byggnad. Sådan byggnad får icke innehålla bostadsrum.
- Mom. 4. Med M betecknat område får användas endast såsom militärt övningsområde och får icke bebyggas.

§ 2.

Byggnadssätt.

- Mom. 1. Med A, F eller EF betecknat område får bebyggas endast med hus, som uppföras fristående.
- Mom. 2. Med EF betecknat område får bebyggas endast med enfamiljs-hus.
- Mom. 3. Med S betecknat område får bebyggas endast med hus, som sammanbyggas med varandra.
- Mom. 4. Med korsprickning betecknat område får bebyggas endast med hus, som sammanbyggas med varandra, såvida ej stadsplanekartan anger fristående hus eller byggnadsnämnden i anledning av särskilda skäl medgiver uppförande av fri-

stående hus.

1953
Landskansliet i Umeå

§ 3.

Områden, som icke eller endast delvis få bebyggas.

- Mom. 1. Med punktprickning betecknat område får icke bebyggas.
Mom. 2. Av tomt, vari ingår med S, F eller EF betecknat område får högst en tredjedel bebyggas.

§ 4.

Byggnads läge å tomt.

Byggnad inom med AI betecknat område får förläggas på mindre avstånd från gräns till granntomt än byggnadsstadgan 96 § anger, dock ej närmare gränsen än 2,0 meter.

§ 5.

Hushöjd.

- Mom. 1. Å med I, Iv, II eller III betecknat område får byggnad icke uppföras till större höjd än respektive 3,6; 4,5; 7,2 eller 10,5 meter.
Mom. 2. Å med A betecknat område får byggnad uppföras till högst den höjd, som av byggnadsnämnden prövas lämplig och för ändamålet erforderlig.

§ 6.

Våningsantal.

- Mom. 1. Å med I, II eller III betecknat område får byggnad uppföras med respektive högst en, två eller tre våningar.
Mom. 2. Å med v betecknat område får utöver stadgat våningsantal vinden inredas med bonings- och arbetsrum.

§ 7.

Takfall.

- Mom. 1. Huvudbyggnads yttertak får givas en lutning mot horisontalplanet av högst 30°. Inom med Iv betecknat område får

Inkom till

10 DEC 1953

Landskansliet i Umeå

dock taklutningen uppgå till högst 45°.

Mom. 2. Yttertak över gårdshus får givas en lutning mot horisontalplanet av högst 15°.

§ 8.

Byggnads material.

Å tomt, vari ingår med III betecknat område, skall byggnads ytterväggar och vertikala bärverk uppföras av brandsäkert material.

Umeå i april 1949.

Kjell Wretling.

Tillhör stadsfullmäktiges i
Umeå beslut den 17 juni 1949
§ 147; betygar

I tjänsten:
Waldemar Åström

Tillhör Kungl. Maj:ts beslut
den 20 april 1951.

STOCKHOLM I KOMMUNIKATIONS-
DEPARTEMENTET
Ex officio:
Nils Aurén

Rätt avskrivet betygar
I tjänsten:

Nils Östberg

Inkom till
15 OKT 1953
Landskanaliet i Umeå

F ö r t e c k n i n g

över de markägare, som beröras av ett förslag till ändrad och utvidgad tomtindelning inom kv. Penninggräset och upphävande av gällande tomtindelning inom kv. Konvaljen i Umeå stad, upprättat den 7 oktober 1953 av Nils Orring, stadsingenjör.

Fastighet:

stadsägan nr 1382

stadsägan nr 1384

stadsägan nr 1386

Ägare:

Umeå stad

" "

" "

Umeå den 7 oktober 1953

Nils Orring
/Nils Orring/

Stadsingenjör.

3-75-53



DRÄTSELKAMMAREN

UMEÅ

Landskansliet i Umeå


Byggnadsnämnden.

U m e å.

Undertecknade, som av drätselkammaren bemyndigats att i dess ställe avgiva yttrande rörande tomtindelningar, få härmed meddela att kammaren intet har att erinra mot det förslag till ändrad och utvidgad tomtindelning inom kv. Penninggräset i Umeå stad, som den 7 oktober 1953 upprättats av stadsingenjör N. Orring.

Umeå den 21 oktober 1953


/P.G. Lundgren/


/Sven Blomberg/